



ШҮҮХИЙН ЕРӨНХИЙ ЗӨВЛӨЛ

ШҮҮХИЙН СУДАЛГАА, МЭДЭЭЛЭЛ, СУРГАЛТЫН ХҮРЭЭЛЭН

“ШҮҮХИЙН ТАМГЫН ГАЗРЫН ҮЙЛ АЖИЛЛАГААНД ХИЙСЭН ХЯНАЛТ-ШИНЖИЛГЭЭ, ҮНЭЛГЭЭ”

Санал асуулгын үнэлгээ



Улаанбаатар 2015 он

АГУУЛГА

УДИРТГАЛ ХЭСЭГ

Судалгааны зорилго ба хамрах хүрээ

Судалгааны мэдээлэл цуглуулах арга

Судалгааны түүвэр

Судалгааны мэдээлэл цуглуулалт ба мэдээллийг боловсруулсан байдал

СУДАЛГААНЫ ХЭСЭГ

1. Судалгаанд оролцогчдын ерөнхий мэдээлэл
2. Шүүхийн шинэчлэлийн өнөөгийн байдал
3. Шүүхийн захиргаа, удирдлага, үйл ажиллагаа
4. Шүүхийн тамгын газрын үйл ажиллагаа

ДҮГНЭЛТ

ХАВСРАЛТ



УДИРТГАЛ ХЭСЭГ

Судалгааны зорилго ба хамрах хүрээ

Шүүхийн ерөнхий зөвлөлийн даргын 2015 оны 2 дугаар сарын 26-ны өдөр баталсан удирдамжийн дагуу “Шүүхийн ерөнхий зөвлөлийн ажлын тайланг танилцуулах, шүүхийн тамгын газрын үйл ажиллагаанд хяналт-шинжилгээ, үнэлгээ хийх” ажлын хүрээнд шүүгч, шүүхийн ажилтнуудаас авсан санал асуулгыг үр дүнг нэгтгэн гаргаж, үнэлэхэд энэ тайлангийн зорилго оршино.

Дээрх зорилгод үндэслэн шүүгч, шүүхийн ажилтнуудын саналыг дараах байдлаар томъёолж, судалгааны хэрэглэгдэхүүн боловсруулан мэдээлэл авч, үр дүнд тулгуурлан тайланг бэлтгэв.

Шүүхийн шинэтгэлийн өнөөгийн байдал:

- Шүүхийн захиргаа, шүүн таслах ажиллагааг тусад нь салгасан талаар
- Дагнасан шүүхийн тогтолцооны талаар
- Цаашид шүүхийг ямар хэлбэрээр зохион байгуулах талаар

Шүүхийн захиргааны удирдлагын үйл ажиллагаа:

- Шүүхийн үйл ажиллагааны талаар мэдээлэл авдаг төрөл
- Шүүхийн хэргийн хөдөлгөөний удирдлага
- Шүүхийн хүний нөөцийн удирдлага
- Шүүхийн санхүү, хөрөнгө оруулалт, хангамж
- Шүүхийн бие даасан байдал, шүүгчийн хараат бус байдлыг хангах үйл ажиллагаа
- Тахарын албаны үйл ажиллагаа
- Шүүхийн сургалт

Шүүхийн тамгын газрын үйл ажиллагаа:

- Ажилтнуудын хариуцлага, сахилга, дэг журам
- Шүүхийн ажлын бүтээмж, зохион байгуулалт
- Ажилтны мэдлэг, ур чадварын төвшин
- Байгууллагын ил тод, нээлттэй байдал
- Урамшууллын шударга тогтолцоо
- Шүүх, шүүгчдийн хэвийн ажиллах нөхцлийг хангах
- Шүүгч, ажилтнуудын сэтгэл ханамж
- Шүүхийн тамгын газрын даргын үйл ажиллагаа, ур чадвар

Судалгааны мэдээлэл цуглуулах арга

Асуулгын судалгаа: “Шүүхийн ерөнхий зөвлөлийн ажлын тайланг танилцуулах, шүүхийн тамгын газрын үйл ажиллагаанд хяналт-шинжилгээ, үнэлгээ хийх” ажлын хүрээнд шүүгч, шүүхийн тамгын газрын ажилтнуудаас санамсаргүй түүврийн аргаар мэдээлэл цуглуулсан.

Судалгааны түүвэр

Анкетын судалгаа: Нийт 30 шүүхийн тамгын газрын 211 шүүгч, 601 ажилтан, албан хаагч буюу нийт 818¹ хүнээс санал асуулга авсан.

Хүснэгт № 1

№	Шүүхийн тамгын газрын нэр	Байрших газар	Судалгааны түүвэр	
			Асуулгын тоо	Эзлэх хувь
1	Иргэний хэргийн давж заалдах шатны 1 дүгээр шүүх, Эрүүгийн хэргийн давж заалдах шатны 1 дүгээр шүүх, Захиргааны хэргийн анхан шатны 8 дугаар шүүх, Сум дундын 10 дугаар шүүх	Дорнод аймаг, Хэрлэн сум	40	4.9
2	Иргэний хэргийн давж заалдах шатны 2 дугаар шүүх, Эрүүгийн хэргийн давж заалдах шатны 2 дугаар шүүх, Захиргааны хэргийн анхан шатны 7 дугаар шүүх, Сум дундын 8 дугаар шүүх	Дорноговь аймаг, Сайншанд сум	33	4
3	Иргэний хэргийн давж заалдах шатны 3 дугаар шүүх, Эрүүгийн хэргийн давж заалдах шатны 3 дугаар шүүх, Захиргааны хэргийн анхан шатны 12 дугаар шүүх, Сум дундын 15 дугаар шүүх	Өмнөговь аймаг, Даланзадгад сум	37	4.5
4	Иргэний хэргийн давж заалдах шатны 4 дүгээр шүүх, Эрүүгийн хэргийн давж заалдах шатны 4 дүгээр шүүх, Захиргааны хэргийн анхан шатны 13 дугаар шүүх, Сум дундын 17 дугаар шүүх	Өвөрхангай аймаг, Арвайхээр сум	47	5.7
5	Иргэний хэргийн давж заалдах шатны 5 дугаар шүүх, Эрүүгийн хэргийн давж заалдах шатны 5 дугаар шүүх, Захиргааны хэргийн анхан шатны 10 дугаар шүүх, Сум дундын 12 дугаар шүүх	Завхан аймаг, Улиастай сум	33	4
6	Иргэний хэргийн давж заалдах шатны 6 дугаар шүүх, Эрүүгийн хэргийн давж заалдах шатны 6 дугаар шүүх	Ховд аймаг, Жаргалант сум	22	2.7
7	Иргэний хэргийн давж заалдах шатны 7 дугаар шүүх, Эрүүгийн хэргийн давж заалдах шатны 7 дугаар шүүх, Захиргааны хэргийн анхан шатны 11 дүгээр шүүх, Сум дундын 14 дүгээр шүүх	Орхон аймаг, Баян-Өндөр сум	51	6.2
8	Иргэний хэргийн давж заалдах шатны 8 дугаар шүүх, Эрүүгийн хэргийн давж заалдах шатны 8 дугаар шүүх, Захиргааны хэргийн анхан шатны 18 дугаар шүүх, Сум дундын 27 дугаар шүүх	Хөвсгөл аймаг, Мөрөн сум	48	5.9
9	Иргэний хэргийн давж заалдах шатны 9 дүгээр шүүх, Эрүүгийн хэргийн давж заалдах шатны 9 дүгээр шүүх	Дархан-Уул аймаг, Дархан сум	23	2.8
10	Дүүргийн Иргэний хэргийн анхан шатны 3 дугаар шүүх, Дүүргийн Эрүүгийн хэргийн анхан шатны 3 дугаар шүүх	Багануур дүүрэг	18	2.2
11	Сум дундын 1 дүгээр шүүх, Захиргааны хэргийн анхан шатны 1 дүгээр шүүх	Архангай аймаг, Эрдэнэбулган сум	24	2.9
12	Сум дундын 2 дугаар шүүх, Захиргааны хэргийн анхан шатны 2 дугаар шүүх	Баян-Өлгий аймаг, Өлгий сум	26	3.2
13	Сум дундын 3 дугаар шүүх, Захиргааны хэргийн анхан шатны 3 дугаар шүүх	Баянхонгор аймаг, Баянхонгор сум	29	3.5
14	Сум дундын 4 дүгээр шүүх	Булган аймаг, Булган сум	24	2.9

¹ 6 хүн хариулаагүй

15	Сум дундын 5 дугаар шүүх, Захиргааны хэргийн анхан шатны 4 дүгээр шүүх	Говь-Алтай аймаг, Есөнбулаг сум	26	3.2
16	Сум дундын 6 дугаар шүүх, Захиргааны хэргийн анхан шатны 5 дугаар шүүх	Говьсүмбэр аймаг, Сүмбэр сум	27	3.3
17	Сум дундын 7 дугаар шүүх, Захиргааны хэргийн анхан шатны 6 дугаар шүүх	Дархан-Уул аймаг, Дархан сум	6	0.8
18	Сум дундын 11 дүгээр шүүх, Захиргааны хэргийн анхан шатны 9 дүгээр шүүх	Дундговь аймаг, Сайнцагаан сум	22	2.7
19	Сум дундын 13 дугаар шүүх	Завхан аймаг, Тосонцэнгэл сум	19	2.3
20	Сум дундын 16 дугаар шүүх	Өмнөговь аймаг, Ханбогд сум	19	2.3
21	Сум дундын 18 дугаар шүүх	Өвөрхангай аймаг, Хархорин сум	19	2.3
22	Сум дундын 19 дүгээр шүүх, Захиргааны хэргийн анхан шатны 14 дүгээр шүүх	Сүхбаатар аймаг, Баруун-Урт сум	14	1.8
23	Сум дундын 20 дугаар шүүх	Сэлэнгэ аймаг, Сүхбаатар сум	27	3.3
24	Сум дундын 21 дүгээр шүүх	Сэлэнгэ аймаг, Мандал сум	24	3
25	Сум дундын 22 дугаар шүүх	Сэлэнгэ аймаг, Сайхан сум	22	2.7
26	Сум дундын 23 дугаар шүүх, Захиргааны хэргийн анхан шатны 15 дугаар шүүх	Төв аймаг, Зуунмод сум	40	4.9
27	Сум дундын 24 дүгээр шүүх, Захиргааны хэргийн анхан шатны 16 дугаар шүүх	Увс аймаг, Улаангом сум	30	3.7
28	Сум дундын 25 дугаар шүүх, Захиргааны хэргийн анхан шатны 17 дугаар шүүх	Ховд аймаг, Жаргалант сум	30	3.7
29	Сум дундын 28 дугаар шүүх, Захиргааны хэргийн анхан шатны 19 дүгээр шүүх	Хэнтий аймаг, Хэрлэн сум	19	2.3
30	Сум дундын 29 дүгээр шүүх	Хэнтий аймаг, Бор-Өндөр сум	19	2.3
Нийт			818	100

Мэдээллийн нууцлалыг хангах

- Судалгаанд нэр буюу ажилтны овог нэрийг асуухгүйгээр асуулгын судалгааг авч, дугтуйлан битүүмжилж, нэгтгэн боловсруулсан.

Судалгааны мэдээлэл цуглуулалт ба мэдээллийг боловсруулсан байдал

Судалгааны мэдээллийн дан хийгээд харьцуулсан тоололтыг нийгмийн судалгааны SPSS програм дээр боловсруулж, голлох үр дүнг танилцууллаа.

СУДАЛГААНЫ ХЭСЭГ

1. Судалгаанд оролцогчдын ерөнхий мэдээлэл

Хүснэгт № 2

Судалгаанд оролцогчдын ерөнхий мэдээлэл

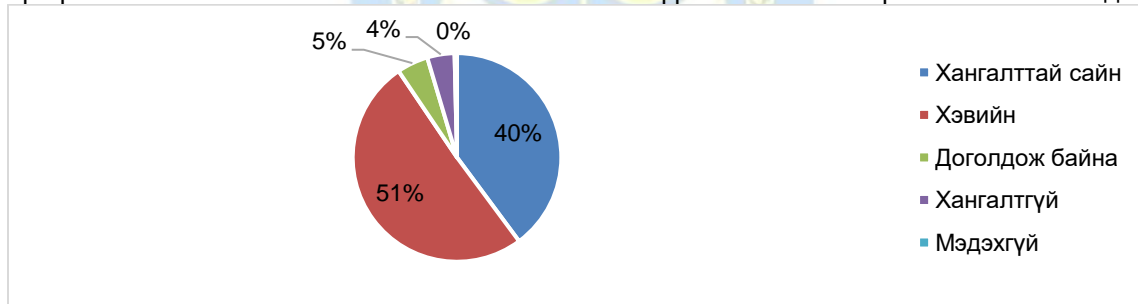
№	Утга	Тоололт	Хувь
Та алинд хамаарах вэ?			
1	Шүүгч	211	26
2	Шүүхийн захиргааны ажилтан	372	45.8
3	Шүүхийн үйлчилгээний ажилтан	229	28.2
Таны ажилласан жил?			
1	1-5 жил	399	49.3
2	6-10 жил	155	19.1
3	11-15 жил	102	12.6
4	16-аас дээш жил	154	19

Судалгаанд нийт 818 хүн хамрагдсанаас 211 шүүгч буюу 26 хувь, 372 шүүхийн захиргааны ажилтан буюу 45.8 хувь, 229 шүүхийн үйлчилгээний ажилтан буюу 28.2 хувь нь байна. Харин 6 хүн албан тушаалын ангилал зэрэглэлийг (ТТ, ТЗ, ТҮ) тодорхойлолгүй үлдээсэн байна. Судалгаанд оролцогчдын 49.3 хувь нь 5 хүртэл жил ажилласан хүмүүс бол 19.1 хувь нь 6-10 жил, 12.6 хувь нь 11-15 жил, 19 хувь нь 16-аас дээш жил тус тус ажилласан хүмүүс байна.

2. Шүүхийн шинэтгэлийн өнөөгийн байдал

График №1

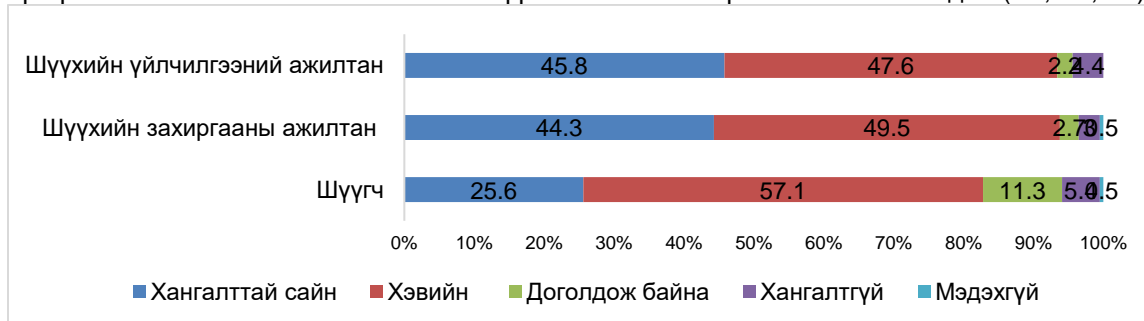
Шүүхийн тамгын газрын өнөөгийн байдал



Шүүхийн тамгын газрын үйл ажиллагаа, өнөөгийн байдлын талаар нийт судалгаанд оролцогчдын 40 хувь нь хангалттай сайн, 51 хувь нь хэвийн, 5 хувь нь доголдож байна, 4 хувь нь хангалтгүй гэж тус тус үзсэн байна. Үүнийг албан тушаал, ажилласан жилээр харьцуулж үзвэл:

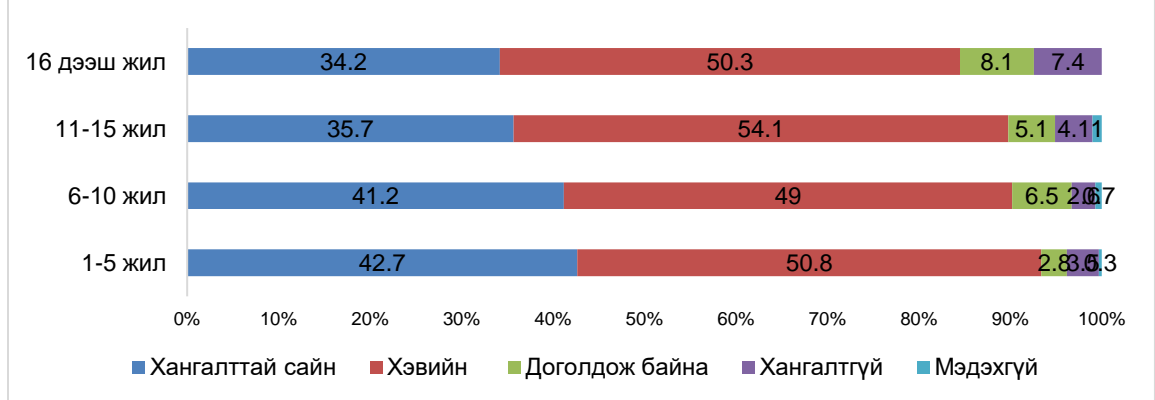
График №2

Шүүхийн тамгын газрын өнөөгийн байдал (ТТ, ТЗ, ТҮ)



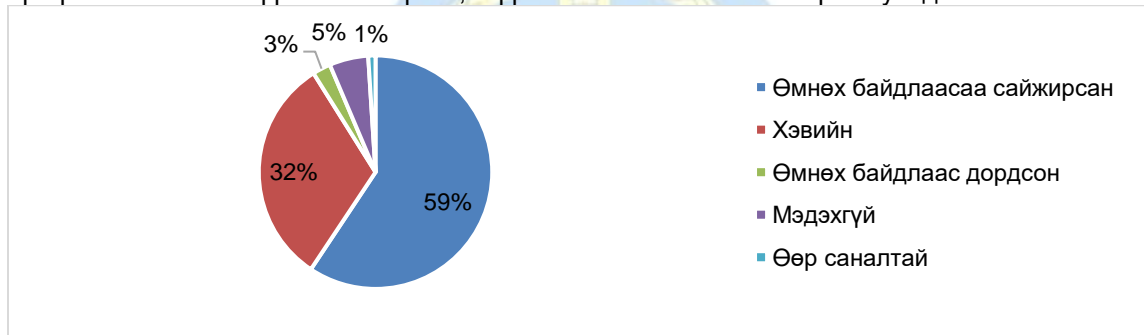
Тамгын газрын өнөөгийн байдлыг хэрхэн үнэлсэн болохыг албан тушаалын ангилал, зэрэглэлээр нь харьцуулан үзэхэд шүүгчдийн зүгээс шүүхийн тамгын газрын үйл ажиллагаа доголдож байна гэсэн хариуг бусдаасаа ялимгүй өндөр өгчээ.

График №3 Шүүхийн тамгын газрын өнөөгийн байдал (ажилласан жилээр)



Тамгын газрын өнөөгийн байдлыг үнэлснийг ажилласан жилээр нь харьцуулж үзэхэд ажилласан жил нэмэгдэх тусам шүүмжлэлтэй хандах байдал нь нэмэгдэж байна.

График №4 Шүүхийн захиргаа, шүүн таслах ажиллагаа хоёрыг тусад нь салгасан нь:



Шүүхийн захиргаа, шүүн таслах ажиллагаа хоёрыг тусад нь салгасан нь нийт судалгаанд оролцогчдын 59 хувь нь зөв зүйтэй алхам буюу өмнөх байдлаасаа сайжирсан гэж, 32 хувь нь хэвийн, 3 хувь нь өмнөх байдлаасаа дордсон гэж тус тус үзжээ. Харин 5 хувь нь үнэлж хараахан мэдэхгүй байгаа бол 1 хувь нь өөр саналтай байна.

График №5 Дагнасан шүүхийн тогтолцоог хэвээр хадгалах нь зөв үү?

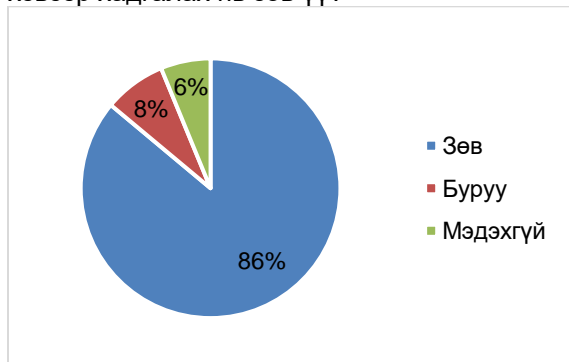
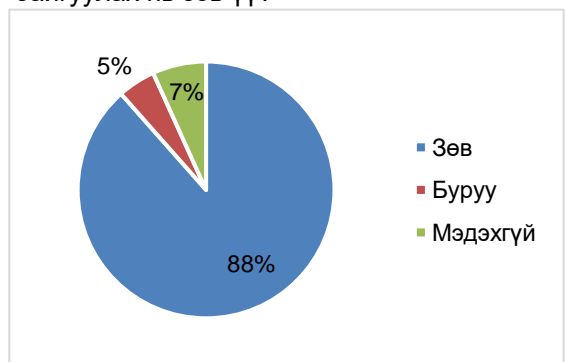


График №6 Сум дундын шүүхийг дагнан байгуулах нь зөв үү?



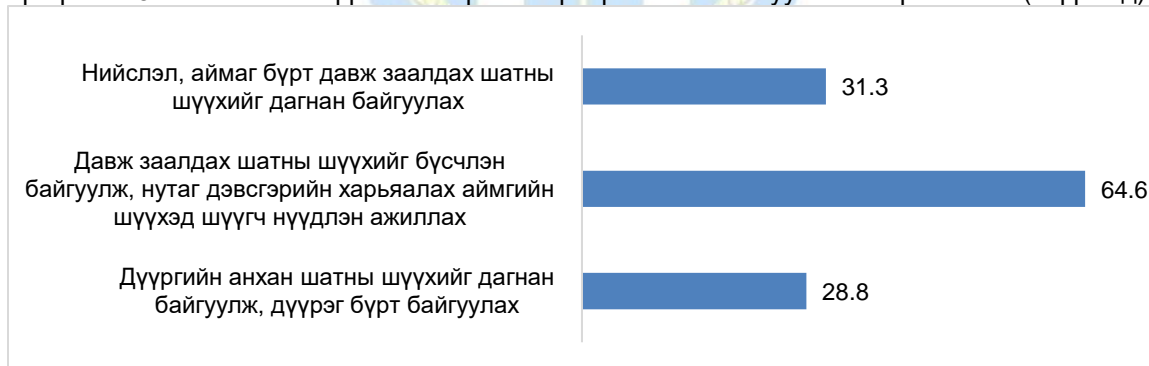
Шүүгч, шүүхийн ажилтнуудаас цаашид дагнасан шүүхийн тогтолцоог хэвээр хадгалах нь зөв эсэх талаар тодруулахад 86 хувь нь зөв, 8 хувь нь буруу гэсэн бол 6 хувь нь хэлж мэдэхгүй байна гэжээ. Мөн сум дундын шүүхийг дагнан байгуулахыг зөв гэж 88 хувь, буруу гэж 5 хувь, мэдэхгүй гэж 7 хувь нь тус тус үзсэн байна.

График №7 Шүүхийг ямар хэлбэрээр зохион байгуулах нь зүйтэй вэ? (давхардсан хувиар)



Шүүхийг цаашид ямар хэлбэрээр зохион байгуулж өөрчлөх талаар шүүгч болон шүүхийн ажилтнуудын тал (46%) хувь нь дагнасан хэвээрээ “Нийслэл, аймаг бүрт давж заалдах шатны шүүхийг байгуулах” эсхүл “Давж заалдах шатны шүүхийг бүсчлэн байгуулж, нутаг дэвсгэрийн харьяалах аймгийн шүүхэд шүүгч нүүдлэн ажиллах” гэсэн хоёр хувилбарыг адил хувиар дэмжиж байна. Харин 14.2 хувь нь дүүргийн анхан шатны шүүхийг дүүрэг бүрт нь байгууллах саналтай байна.

График №8 Шүүхийг ямар хэлбэрээр зохион байгуулах нь зүйтэй вэ? (Шүүгчид)



Харин шүүгчдийн зүгээс 31.3 хувь нь “Нийслэл аймаг бүрт давж заалдах шатны шүүхийг дагнан байгуулах” 64.6 хувь нь “Давж заалдах шатны шүүхийг бүсчлэн байгуулж, нутаг дэвсгэрийн харьяалах аймгийн шүүхэд шүүгч нүүдлэн ажиллах”, 28.8 хувь нь “дүүргийн анхан шатны шүүхийг дагнан байгуулж, дүүрэг бүрт байгуулах” гэсэн саналтай байна.

3. Шүүхийн захиргаа, удирдлага, үйл ажиллагаа

График №9 Шүүхийн үйл ажиллагааны талаар мэдээлэл авдаг төрөл (давхардсан хувиар)



Нийт судалгаанд оролцогчдын дийлэнх буюу 84 хувь нь шүүхийн үйл ажиллагааны талаарх мэдээллийг Шүүхийн ерөнхий зөвлөл болон Шүүхийн судалгаа, мэдээлэл, сургалтын хүрээлэнгийн цахим хуудас (www.judcouncil.mn, www.judoinstitute.mn)-аас авдаг байна. Харин 61.6 хувь нь телевиз, радио (эрх зүйн нэвтрүүлэг, мэдээллийн хөтөлбөр)-оос, 46.5 хувь нь байгууллагын албан ёсны хурал, мэдээллийн цагаас, 28.7 хувь нь сонин, сэтгүүлээс, 17.6 хувь нь нийгмийн сүлжээ (facebook, twitter)-ээс, 3.1 хувь нь ам дамжсан ярианаас, 4.7 хувь нь бусад төрлөөр шүүхийн үйл ажиллагааны талаар мэдээлэл авдаг байна.

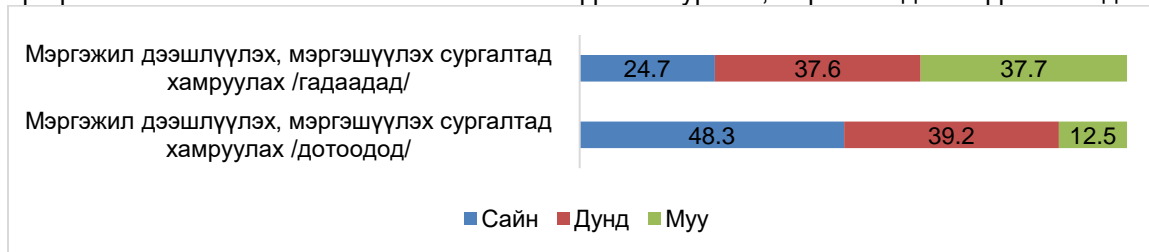
График №10 Шүүхийн захиргааны удирдлагын үйл ажиллагааны талаар



Шүүхий захиргааны удирдлагын үйл ажиллагааны талаарх бүх үзүүлэлтийг судалгаанд оролцогчдын дийлэнх буюу 60-аас дээш хувь нь “сайн” гэж үзжээ. Түүний дунд “Хэргийн хөдөлгөөний удирдлага”, “Шүүхийн бие даасан байдал, шүүгчийн хараат бус байдлыг хангах үйл ажиллагаа” хоёрыг судалгаанд оролцогчдын 80-аас дээш хувь нь “сайн” гэж үнэлсэн байна.

График №11

Шүүхийн сургалт, мэргэжил дээшлүүлэх байдал



Шүүхийн дотоод сургалтыг нийт судалгаанд оролцогчдын 48.3 хувь нь сайн, 39.2 хувь нь дунд, 12.5 хувь нь муу гэж тус тус үзсэн бол гадаад сургалтад шүүмжлэлтэй хандаж 37.7 хувь нь муу гэсэн үнэлгээ өгчээ. Сургалтыг хангалтгүй гэж үзсэн хүмүүс сургалт хангалтгүй байгаа нь дараах шалтгаантай гэж үзсэн байна. /График №12/

График №12

Сургалт хангалтгүй байгаа шалтгаан (давхардсан хувиар)



Цаашид нэн тэргүүнд хэрэгтэй байгаа сургалтын чиглэлийг эрэмбэлвэл дараах саналтай байна:

- Ажилтнуудын мэдлэг, ур чадварыг нэмэгдүүлэх, мэргэшүүлэх
- Харилцааны соёл, ёс зүй
- Архив бичиг хэрэг хөтлөлт, албан бичгийн стандарт
- Нэгдсэн программ хэрэглэх чадвар (Иргэн 1, shuukh.mn)
- Хэргийн хөдөлгөөнийг удирдах
- Гадаад хэл

График №15

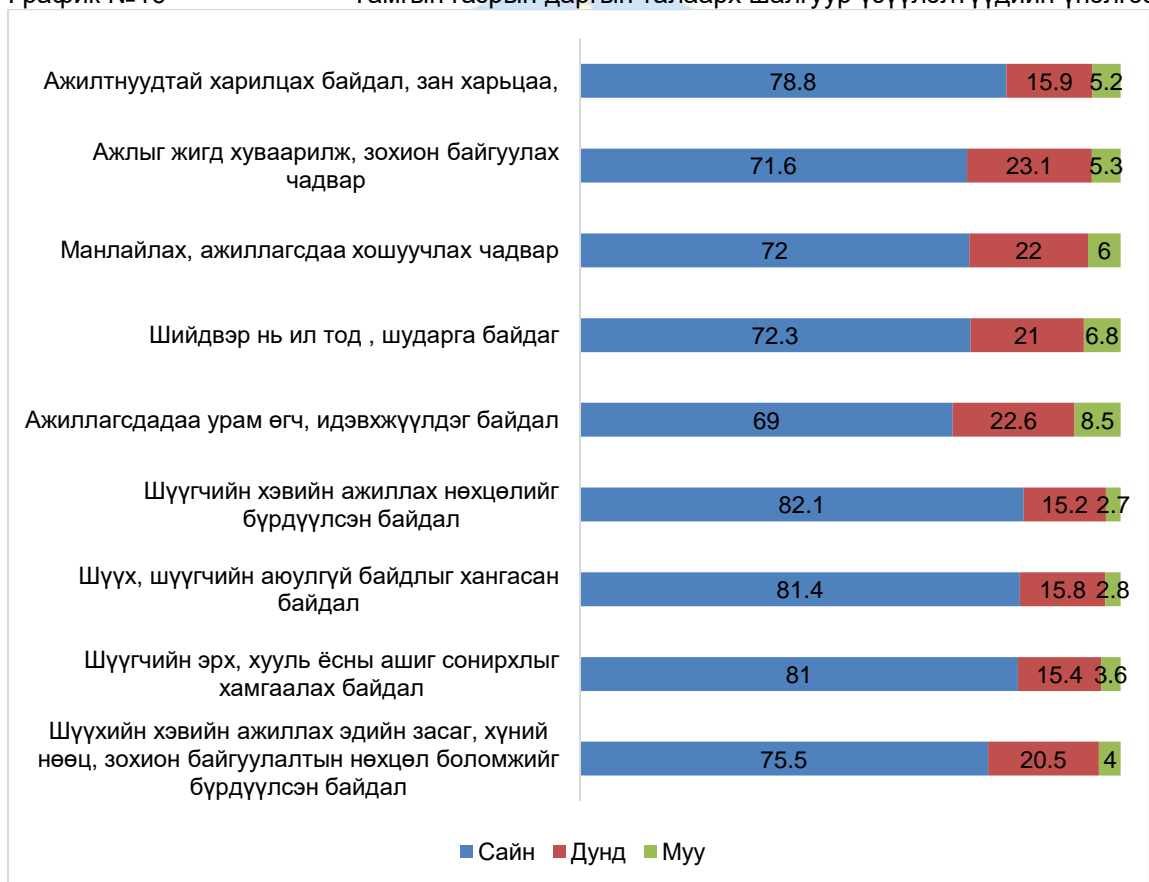
Байгууллагын институтын үнэлгээ



Байгууллагын институтын үзүүлэлтүүдээс албан бичиг, бичиг хэргийн урсгал зөв зохистой, шуурхай байдлыг бусад үзүүлэлтүүдээс өндөр буюу нийт судалгаанд оролцогчдын 79.9 хувь нь сайн гэж үзжээ. Харин ажилтан албан хаагчдын нийгмийн асуудалд анхаарч бодитойгоор шийддэг байдал гэснийг ажиллагсдын 58 хувь сайн гэж үзсэн нь хамгийн бага байна.

График №16

Тамгын газрын даргын талаарх шалгуур үзүүлэлтүүдийн үнэлгээ



Шүүхийн тамгын газрын даргын үр чадвар, үйл ажиллагааны талаар дээрх шалгуур үзүүлэлтүүдээр шүүгч, шүүхийн захиргааны ажилтнуудаар үнэлүүлэхэд 9 шалгуур үзүүлэлтийг нийт судалгаанд оролцогчдын 69-82.1 хувь нь “сайн” гэж үнэлсэн байна.

Нийт судалгаанд оролцсон шүүгч, шүүхийн ажилтнууд Шүүхийн ерөнхий зөвлөлийн бодлого үйл ажиллагаанд цаашид юуг анхаарах шаардлагатай талаар доорх саналтай байна. Үүнд:

- Шүүхийн захиргааны ажилтнуудын нийгмийн баталгааг хангах, цалинг нэмэгдүүлэх
- Хүний нөөцийн бодлогыг идэвхжүүлж, мэргэшсэн, тогтвор суурьшилтай ажиллах ажилтнууд бэлтгэх
- Шүүхийн байрны хүрэлцээ, хангамжийг дээшлүүлэх



ДҮГНЭЛТ

Шүүхийн ерөнхий зөвлөлийн ажлын тайланг танилцуулах, шүүхийн тамгын газрын үйл ажиллагаанд хяналт-шинжилгээ, үнэлгээ хийх ажлын хүрээнд явуулсан санал асуулгын үр дүнг багцлан дараах дүгнэлтийг танилцуулж байна.

Монгол Улсын Ерөнхийлөгчийн санаачлагаар хэрэгжүүлсэн Шүүхийн шинэтгэлийн нэг чиглэл нь шүүн таслах ажиллагаа, шүүхийн захиргааны үйл ажиллагааг тусгаарлаж, бие даасан шүүхийн захиргааг байгуулсан явдал билээ. Судалгаанд оролцогчдын 59 хувь нь буюу олонх хэсэг нь шүүн таслах ажиллагаа, шүүхийн захиргааны үйл ажиллагааг ийнхүү тусгаарласан нь зөв зүйтэй алхам болсон бөгөөд өмнөх байдлаас сайжирсан гэж дүгнэсэн нь шинэтгэлийн энэ чиглэл харьцангуй төлөвшиж, шүүх болон захиргааны чиг үүрэг, эрх мэдэл давхцах, “булаацалдах” хандлага арилж байгааг илтгэж байна.

Шүүгч, шүүхийн захиргааны ажилтнуудын дийлэнх нь буюу 91 хувь нь өөрийн тамгын газрын үйл ажиллагааг “хэвийн бөгөөд хангалттай сайн” гэж үнэлсэн нь уг судалгааны дээрх үр дүнг бататгаж байна. Харин цаашид шүүхийн тамгын газрын иргэд рүү чиглэсэн үйл ажиллагааг хөндлөнгийн байр сууриас тандан судалж, судалгааны үр дүнг тодруулан бататгах нь зүйтэй юм.²

Шүүхийн шинэтгэлийн хүрээнд тулгамдсан асуудал болох шүүхийн тогтолцооны асуудлаар шүүгч, шүүхийн захиргааны ажилтнуудын 86 хувь нь дагнасан шүүхийн тогтолцоог хэвээр нь үргэлжлүүлэн хадгалах нь зүйтэй гэж үзсний дээр сум дундын шүүхийг мөн шүүн таслах ажиллагааны төрлөөр дагнан байгуулах нь “зүйтэй” гэж /88 хувь/ үзсэн байна. Өөрөөр хэлбэл, дагнасан шүүхийн тогтолцоог шүүх эрх мэдлийн салбарынхан оновчтой бөгөөд үр дүнтэй гэж үзэн дэмжиж байна.

Түүнчлэн Үндсэн хуулийн цэцээс Шүүхийн тухай хуулийн зарим зүйл, заалт Үндсэн хууль зөрчсөн гэж шийдвэрлэсэнтэй холбоотойгоор шүүхийг цаашид ямар хэлбэрээр зохион байгуулах талаар асуухад “Нийслэл, аймаг бүрт давж заалдах шатны шүүхийг дагнан байгуулах” болон “Давж заалдах шатны шүүхийг бүсчлэн байгуулж, нутаг дэвсгэрийн харьяалах аймгийн шүүхэд шүүгч нүүдлэн ажиллах” гэх хоёр хувилбарыг түлхүү буюу 46 хувь нь дэмжжээ. “Давж заалдах шатны шүүхийг бүсчлэн байгуулж, нутаг дэвсгэрийн харьяалах аймгийн шүүхэд шүүгч нүүдлэн ажиллах” гэх хувилбарыг шүүгчдийн 64.6 хувь нь дэмжсэн нь Шүүх байгуулах тухай хуульд нэмэлт өөрчлөлт оруулах хуулийн төслийг өргөн мэдүүлсэн энэ цаг үед чухал ач холбогдолтой үр дүн юм.

Шүүгч, шүүхийн ажилтнуудын шүүхийн байгууллагын талаарх мэдээллийн урсгалыг судалж үзвэл дийлэнх нь буюу 84 хувь нь байгууллагын цахим хуудас (www.judcouncil.mn, www.judoinstitute.mn) –аас, мөн 61.6 хувь нь телевиз, радио (эрх зүйн нэвтрүүлэг, мэдээллийн хөтөлбөр) –оос авдаг гэж хариулсан нь шүүхийн мэдээлэл, олон нийттэй харилцах чиг үүрэг харьцангуй сайн байгааг харуулж байна.

² Энэхүү санал асуулга нь зөвхөн шүүгч, шүүхийн захиргааны ажилтнуудыг хамарсан шүүх эрх мэдлийн дотоодод чиглэсэн судалгааны дүн болно.

Шүүхийн захиргаа, удирдлага болон шүүхийн тамгын газрын үйл ажиллагааны үнэлгээг багцалж үнэлвэл:

Хүснэгт №3		Ерөнхий үнэлгээ
№	Үнэлгээ	Хувь ³
Шүүхийн захиргаа, удирдлага, үйл ажиллагаа		55.54%
1	Шүүхийн захиргааны удирдлагын үйл ажиллагааны үнэлгээ ⁴	74.58%
2	Шүүхийн сургалт, мэргэжил дээшлүүлэх байдлын үнэлгээ ⁵	36.5%
Шүүхийн тамгын газрын үйл ажиллагаа		71.68%
1	Шүүхийн тамгын газрын үйл ажиллагааны үнэлгээ ⁶	69.63%
2	Шүүхийн тамгын газрын ажилтнуудын үйл ажиллагааны үнэлгээ ⁷	73.6%
3	Байгууллагын институтын үнэлгээ ⁸	67.6%
4	Шүүхийн тамгын газрын даргын үйл ажиллагааны үнэлгээ ⁹	75.9%

Жич: Үнэлгээний асууллагуудын “Сайн” гэж үнэлсэн хариуллагуудын хувийг тооцох, нийлбэр дундажыг гаргах байдлаар тооцож гаргав.

Шүүхийн тамгын газрын ажилтнууд өөрийн ажилладаг тамгын газрын үйл ажиллагааг үнэлж дүгнэсэн байдлыг үзвэл ажилтнуудын сахилга хариуцлага, ажлын бүтээмж, байгууллагын ил тод байдал, шүүгчдийн хэвийн ажиллах нөхцлийг хангах зэрэг чиг үүргийг харьцангуй сайн гэж үнэлсэн бол урамшууллын шударга тогтолцоо, ажилтнуудын мэдлэг, ур чадварыг тааруу үнэлжээ. Үүнээс үзвэл бүтээмж өндөр, үр дүн гаргаж ажилласан ажилтныг урамшуулж идэвхижүүлэх, ажилтан албан хаагчдын нийгмийн асуудалд анхаарч бодитойгоор шийдвэрлэх бодлого баримтлах, шүүхийн сургалтын давтамж, чанарыг нэмэгдүүлэх, гадаад сургалтыг илүү анхаарах, түүнд оролцогчдыг сонгон шалгаруулах шалгуур үндэслэлийг нарийвчлах шаардлага гарч байна.

Тамгын газрын ажилтнуудаас сургалт хангалтгүй болдог шалтгааныг тодруулахад дийлэнх нь санхүүгийн боломжгүй, ажлын өндөр ачааллаас болж сургалтад төдийлөн үр дүнтэй хамрагдаж чадахгүй байгаа гэж үзсэн нь сургалтын бодлогыг цаашид хэрэгжүүлэхэд ач холбогдолтой мэдээлэл юм.

Судалгаанд оролцогчдоос бичгээр тухайлан гаргасан саналыг нэгтгэж үзвэл Шүүхийн ерөнхий зөвлөлийн үйл ажиллагааг дэмжиж, амжилт хүсэхийн зэрэгцээ шүүхийн захиргааны ажилтнуудын нийгмийн баталгаа, цалин хангамжийг нэмэгдүүлэх, хүний нөөцийг бэхжүүлэх, тогтвор суурьшилтай ажиллах нөхцлийг бүрдүүлэх, шүүхийн байрны хүрэлцээ хангамжийг нэмэгдүүлэх шаардлагатай гэсэн саналуудыг уламжилжээ.

³ “Сайн” гэсэн үнэлгээнд хамаарах хувь

⁴ График №10-ын үзүүлэлтийн дундаж хувь

⁵ График №11-ын үзүүлэлтийн дундаж хувь

⁶ График №13-ын үзүүлэлтийн дундаж хувь

⁷ График №14-ын үзүүлэлтийн дундаж хувь

⁸ График №15-ын үзүүлэлтийн дундаж хувь

⁹ График №16-ын үзүүлэлтийн дундаж хувь