



ШҮҮХИЙН ЕРӨНХИЙ ЗӨВЛӨЛ

ШҮҮХИЙН СУДАЛГАА, МЭДЭЭЛЭЛ, СУРГАЛТЫН ХҮРЭЭЛЭН

“ШҮҮХИЙН ТАМГЫН ГАЗРЫН ҮЙЛ АЖИЛЛАГААНЫ ТАЛААРХ ШҮҮГЧ, ШҮҮХЭЭР ҮЙЛЧЛҮҮЛЭГЧДИЙН ҮНЭЛГЭЭ ”

Санал асуулгын судалгаа

Тайлан бэлтгэсэн:

Д.Аюуш /Социологич-судлаач/

Танилцсан:

Ц.Мандах /Захирал/

Улаанбаатар 2016 он

АГУУЛГА

УДИРТГАЛ ХЭСЭГ

Судалгааны зорилго ба хамрах хүрээ

Судалгааны мэдээлэл цуглуулах арга

Судалгааны түүвэр

Судалгааны мэдээлэл цуглуулалт ба мэдээллийг боловсруулсан байдал

СУДАЛГААНЫ ХЭСЭГ

1. Судалгаанд оролцогчдын ерөнхий мэдээлэл
2. Шүүхийн үйл ажиллагааны сэтгэл ханамж
3. Шүүхийн тамгын газрын институтын үнэлгээ
4. Шүүгч, ажилтан албан хаагчдын харилцаа, хандлага, ёс зүй
5. Шүүхийн хангамж, мэдээлэл, шүүхийн шинэтгэлд цаашид анхаарах зүйлс

ДҮГНЭЛТ

ХАВСРАЛТ

УДИРТГАЛ

Судалгааны зорилго ба хамрах хүрээ

“Шүүхийн ерөнхий зөвлөлийн ажлын тайланг танилцуулах, шүүхийн тамгын газрын үйл ажиллагаанд хяналт-шинжилгээ, үнэлгээ хийх ажлын удирдамжийн 3.3-т зааны дагуу санал асуулгын хуудас тарааж асуулгын 1. Шүүгчээс 2. Прокурор, өмгөөлөгч, иргэдээс авна” гэсний дагуу үнэлгээний асуулгыг авч шаардлагатай дүгнэлт, зөвлөмж боловсруулах зорилготой болно.

Дээрх зорилгод үндэслэн шүүгч, прокурор, өмгөөлөгч, иргэдийн саналыг дараах байдлаар томъёолж, судалгааны хэрэглэгдэхүүн боловсруулан мэдээлэл авч, үр дүнд тулгуурлан тайланг бэлтгэв.

Судлах зүйл:

- Шүүхийн тамгын газрын үйл ажиллагааны сэтгэл ханамж
- Шүүхийн тамгын газрын институтын үнэлгээ
- Шүүгч, ажилтан, албан хаагчдын харилцаа хандлага, ёс зүй
- Шүүхийн шинэтгэлийн цаашдын анхаарах зүйлс, санал, зөвлөмж

Судалгааны мэдээлэл цуглуулах арга

Санал асуулгыг шүүхийн тамгын газраар дамжуулж санал асуулгад оролцогчдыг бусдын нөлөөлөлд автахгүй, өөрийн үзэл бодлоо нээлттэй, шударгаар илэрхийлэх боломжтой байх нөхцөлийг бүрдүүлэх замаар цуглуулж цаасаар болон цахим хэлбэрээр Шүүхийн судалгаа, мэдээлэл, сургалтын хүрээлэнд нэгтгэгдэнэ. Санал асуулга 2 төрөл байх бөгөөд дараах байдлаар хамруулна. Үүнд:

1. **Шүүгчийн санал асуулга** : Тухайн шүүхийн шүүгч нарыг хамруулах
2. **Прокурор, өмгөөлөгч, иргэдийн санал асуулга**: Тухайн шүүхийн тамгын газраар үйлчлүүлж байгаа, байсан прокурор, өмгөөлөгч, иргэдийг хамруулах

Судалгааны түүвэр

Анкетын судалгаа: Нийт анхан болон давж заалдах шатны 39¹ тамгын газрын 386 шүүгч, 958 прокурор, өмгөөлөгч, иргэдээс буюу нийт 1344 хүнээс санал асуулга авсан.

Хүснэгт №1. Судалгааны түүвэр

№	Тамгын газар	Шүүгч	Прокурор Өмгөөлөгч иргэд	Нийт
1	Дорнод аймаг дахь шүүхийн тамгын газар	12	26	38
2	Хэнтий аймаг дахь шүүхийн тамгын газар	8	22	30
3	Хэнтий аймгийн Бор-Өндөр сум дахь сум дундын шүүхийн тамгын газар	4	25	29
4	Сүхбаатар аймаг дахь шүүхийн тамгын газар	9	26	35

¹ Дээд шүүхийн тамгын газрыг хамруулаагүй болно.

5	Дорноговь аймаг дахь шүүхийн тамгын газар	10	30	40
6	Дорноговь аймгийн Замын-Үүд сум дахь Сум дундын шүүхийн тамгын газар	4	28	32
7	Говьсүмбэр аймаг дахь шүүхийн тамгын газар	8	26	34
8	Өмнөговь аймаг дахь шүүхийн тамгын газар	9	16	25
9	Өмнөговь аймгийн Ханбогд сум дахь сум дундын шүүхийн тамгын газар	1	26	27
10	Дундговь аймаг дахь шүүхийн тамгын газар	9	30	39
11	Төв аймаг дахь шүүхийн тамгын газар	14	25	39
12	Өвөрхангай аймаг дахь шүүхийн тамгын газар	11	25	36
13	Өвөрхангай аймгийн Хархорин сум дахь сум дундын шүүхийн тамгын газар	4	21	25
14	Архангай аймаг дахь шүүхийн тамгын газар	10	25	35
15	Баянхонгор аймаг дахь шүүхийн тамгын газар	10	27	37
16	Завхан аймаг дахь шүүхийн тамгын газар	11	24	35
17	Завхан аймгийн Тосонцэнгэл сум дахь сум дундын шүүхийн тамгын газар	3	22	25
18	Говь-Алтай аймаг дахь шүүхийн тамгын газар	7	25	32
19	Ховд аймаг дахь давж заалдах, анхан шатны шүүхийн тамгын газар шүүхийн тамгын газар	8	27	35
21	Ховд аймгийн Булган сум дахь сум дундын шүүхийн тамгын газар	3	26	29
22	Увс аймаг дахь шүүхийн тамгын газар	11	25	36
23	Баян-Өлгий аймаг дахь Шүүхийн тамгын газар	11	14	25
24	Орхон аймаг дахь шүүхийн тамгын газар	14	31	45
25	Булган аймаг дахь шүүхийн тамгын газар	10	25	35
26	Хөвсгөл аймаг дахь шүүхийн тамгын газар	13	28	41
27	Дархан-Уул аймаг дахь давж заалдах шатны шүүхийн тамгын газар	6	20	26
28	Дархан-Уул аймаг дахь анхан шатны шүүхийн тамгын газар	10	24	34
29	Сэлэнгэ аймаг дахь шүүхийн тамгын газар	11	24	35
30	Сэлэнгэ аймгийн Мандал сум дахь Сум дундын шүүхийн тамгын газар	5	20	25
31	Сэлэнгэ аймгийн Сайхан сум дахь сум дундын шүүхийн тамгын газар	4	22	26
32	Нийслэлийн давж заалдах шатны шүүхийн тамгын газар	9	26	35
33	Захиргааны хэргийн давж заалдах шатны шүүхийн тамгын газар	8	25	33
34	Баянзүрх, Сүхбаатар, Чингэлтэй дүүргийн Иргэний хэргийн анхан шатны шүүхийн тамгын газар	25	22	47
35	Баянгол, Хан-Уул, Сонгинохайрхан дүүргийн иргэний хэргийн анхан шатны шүүхийн тамгын газар	16	20	36
36	Багануур дүүргийн шүүхийн тамгын газар	8	29	37
37	Багахангай, Налайх дүүргийн шүүхийн тамгын газар	9	24	33
38	Баянзүрх, Сүхбаатар, Чингэлтэй дүүргийн Эрүүгийн хэргийн анхан шатны шүүхийн тамгын газар	20	24	44
39	Баянгол, Хан-Уул, Сонгинохайрхан дүүргийн Эрүүгийн хэргийн анхан шатны шүүхийн тамгын газар	23	26	49
40	Нийслэл дэх захиргааны хэргийн анхан шатны шүүхийн тамгын газар	18	27	45
	Нийт	386	958	1344

Мэдээллийн нууцлалыг хангах

- Судалгаанд нэр буюу ажилтны овог нэрийг асуухгүйгээр асуулгын судалгааг авч, дугтуйлан битүүмжилж, нэгтгэн боловсруулсан.

Судалгааны мэдээлэл цуглуулалт ба мэдээллийг боловсруулсан байдал

Судалгааны мэдээллийн дан хийгээд харьцуулсан тоололтыг нийгмийн судалгааны SPSS програм дээр боловсруулж, голлох үр дүнг танилцууллаа.

СУДАЛГААНЫ ҮР ДҮН

1. Судалгаанд оролцогчдын ерөнхий мэдээлэл

Хүснэгт №2. Судалгаанд оролцогчдын ерөнхий мэдээлэл

№	Утга	Тоололт	Хувь
Та алинд хамаарах вэ?			
1	Шүүгч	386	29.1
2	Прокурор	170	12.8
3	Өмгөөлөгч	194	14.7
4	Иргэд	575	43.4
Судалгаанд оролцогчдын хүйс			
1	Эрэгтэй	539	44.8
2	Эмэгтэй	662	55.2
Та шүүгчээр анх томилогдоод хэр удаан ажиллаж байна вэ? (Шүүгч)			
1	1 жил хүртэл	16	4.2
2	1-3 жил	98	25.5
3	3-6 жил	48	12.5
4	6-аас дээш жил	218	57.8
Судалгаанд оролцогчдын нас (Иргэд, өмгөөлөгч, прокурор)			
1	18-30 настай	267	27.9
2	31-40 настай	343	35.8
3	41-50 настай	171	17.8
4	51-60 настай	127	13.3
5	61-ээс дээш настай	26	2.7
Судалгаанд оролцогчдын ажил эрхлэлтийн байдал (Иргэд)			
1	Төсвийн байгууллагад	268	42.2
2	Хувийн байгууллагад	90	15.9
3	Мал аж ахуй эрхлэдэг	34	6
4	Хувиараа хөдөлмөр эрхлэгч	104	18.4
5	Тэтгэвэр, групп, оюутан	60	10.6
6	Ажил хөдөлмөр эрхлэдэггүй	39	6.9

Судалгаанд нийт 1344 хүн хамрагдсанаас 386 шүүгч буюу 29.1 хувь, 170 прокурор буюу 12.8 хувь, 194 өмгөөлөгч буюу 14.7 хувь нь 575 иргэн буюу 43.4 хувь нь байна. Судалгаанд оролцогчдын 44.8 хувь нь эрэгтэй, 55.2 хувь нь эмэгтэй хүмүүс байна.

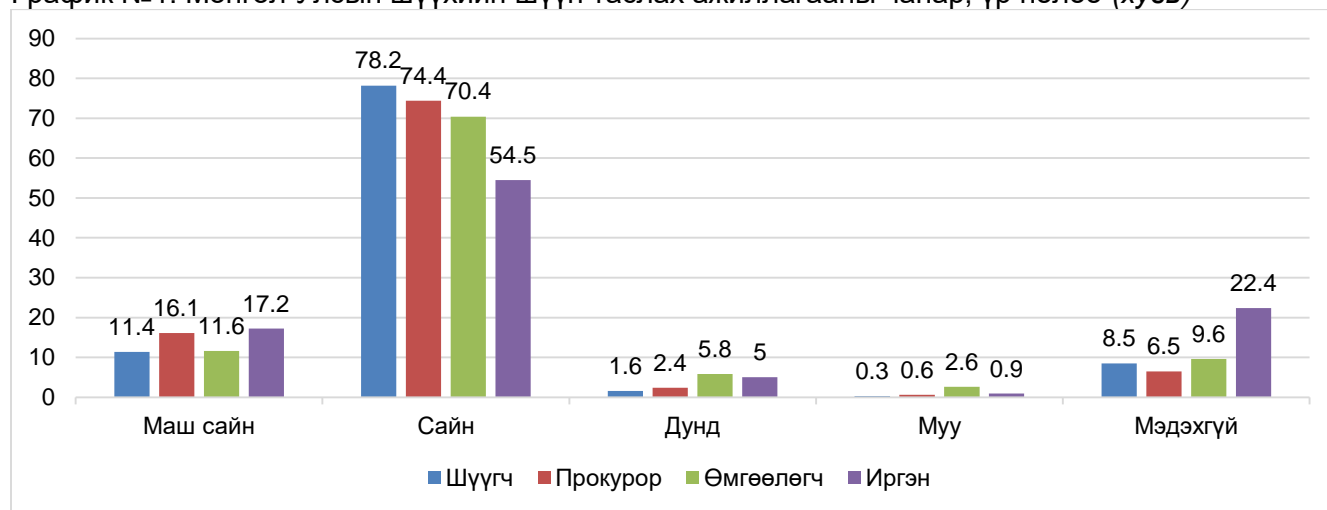
Нийт 386 шүүгчийн 4.2 буюу 16 нь хүртэл жил, 25.5 хувь буюу 98 нь 1-3 жил, 12.5 хувь буюу 48 нь 3-6 жил, 57.8 хувь нь 6-аас дээш жил тус тус шүүгчээр ажилласан байна.

Нийт судалгаанд оролцсон иргэд, өмгөөлөгч, прокурорын 27.9 хувь нь 18-30 настай, 35.8 хувь нь 31-40 настай, 17.8 хувь нь 41-50 настай, 13.3 хувь нь 51-60 настай, 2.7 хувь нь 61-ээс дээш настай байна.

Судалгаанд оролцсон иргэдийн ажил эрхлэлтийн хувьд дараах байдалтай байлаа. Үүнд: 42.2 хувь нь төсвийн байгууллагад, 15.9 хувь нь хувийн байгууллагад, 6 хувь нь мал аж ахуй эрхлэдэг, 18.4 хувь нь хувиараа хөдөлмөр тус тус эрхлэдэг бол 10.6 хувь нь тэтгэвэр, групп болон оюутан байна. Үлдсэн 6.9 хувь нь ажил хөдөлмөр эрхлэдэггүй гэж хариулжээ.

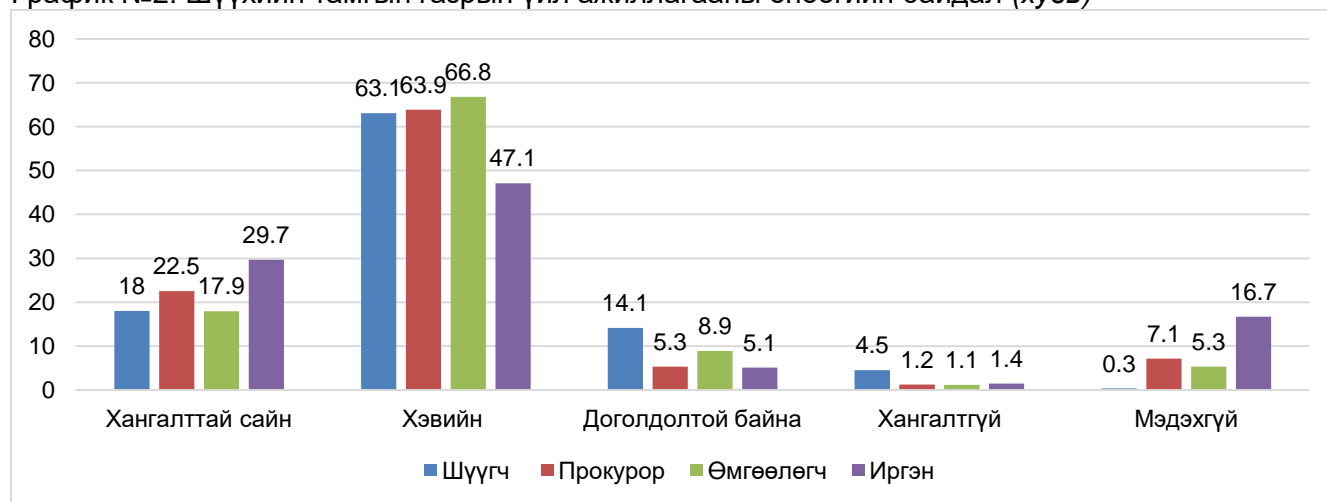
2. Шүүхийн үйл ажиллагааны сэтгэл ханамж

График №1. Монгол Улсын шүүхийн шүүн таслах ажиллагааны чанар, үр нөлөө (хувь)



Монгол Улсын шүүхийн шүүн таслах ажиллагааны чанар, үр нөлөөний талаар судалгаанд оролцсон шүүгч, прокурор, өмгөөлөгч, иргэдийн хариултаас харвал тус бүртээ өөр өөр байдлаар үнэлсэн байна. Шүүгчдийн хувьд сайн болон маш сайн гэж үзэх хандлага дийлэнх нь байгаа бол иргэдийн хувьд маш сайн гэж үзэх хандлага мөн байгаа хэдий ч үнэлж хараахан мэдэхгүй байгаа байдал ажиглагдаж байна. Ер нь бол прокурор, өмгөөлөгч, иргэд бүгд олонхи нь буюу 50 -иас дээш хувь нь шүүхийн шүүн таслах ажиллагааны чанар үр нөлөөг сайн байна гэж хариулсан байна.

График №2. Шүүхийн тамгын газрын үйл ажиллагааны өнөөгийн байдал (хувь)



Шүүхийн тамгын газрын үйл ажиллагааны өнөөгийн байдлын талаар шүүгч, тэдний шүүхээр үйлчлүүлсэн прокурор, өмгөөлөгч, иргэд үнэлэхдээ иргэдээс бусад нь буюу шүүгч, прокурор, өмгөөлөгч нарын дийлэнх нь буюу 60-аас дээш хувь нь хэвийн гэж үзэж байна. Иргэдийн хувьд үнэлж мэдэхгүй байна гэх хариулт бусдаас илүү байна. Харин шүүгч нарын хувьд тамгын газрын үйл ажиллагаанд шүүмжлэлтэй хандаж байгаа нь доголдож байна, хангалтгүй гэсэн үнэлгээг бусад үйлчлүүлэгч нараас илүү өндөрөөр өгсөн байгаагаас харагдаж байна.

Шүүхийн тамгын газрын үйл ажиллагааны үнэлгээг тамгын газар тус бүрээр харьцуулж үзвэл дараах байдалтай байна. Үнэлэхдээ хангалттай сайн-5 оноо, хэвийн-4 оноо, доголдолтой байна-3 оноо, хангалтгүй-2 оноо, мэдэхгүй-1 оноог тус бүрт өгч үнэлвэл дараах байдалтай байна.

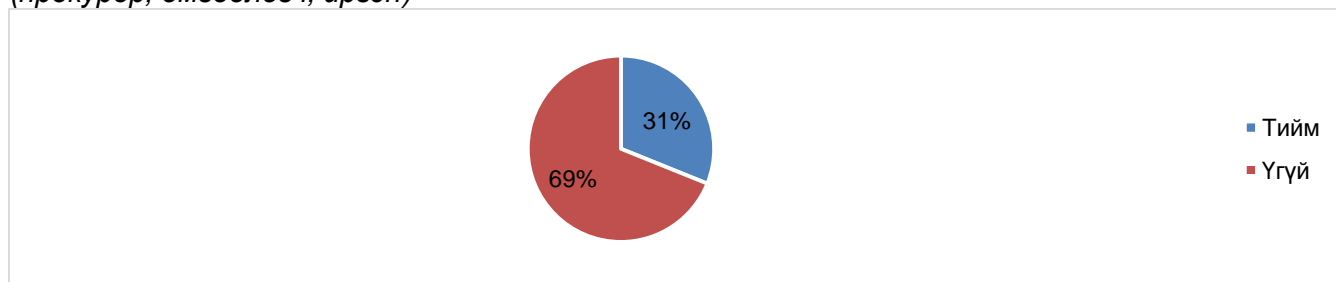
Хүснэгт №3. Шүүхийн тамгын газрын үйл ажиллагааны үнэлгээ

Байр	Тамгын газар	Шүүгчийн оноо	Прокурор, өмгөөлөгч, иргэдийн оноо	Нийт оноо	Үнэлгээ
1	Дорнод аймаг дахь шүүхийн тамгын газар	4.67	4.58	4.63	4-өөс буюу хэвийнээс дээш
2	Говьсүмбэр аймаг дахь шүүхийн тамгын газар	4.38	4.62	4.50	
3	Дорноговь аймаг дахь шүүхийн тамгын газар	4.2	4.6	4.40	
4	Баян-Өлгий аймаг дахь Шүүхийн тамгын газар	4.09	4.57	4.33	
5	Сэлэнгэ аймгийн Мандал сум дахь Сум дундын шүүхийн тамгын газар	4.8	3.85	4.33	
6	Хөвсгөл аймаг дахь шүүхийн тамгын газар	4.38	4.14	4.26	
7	Ховд аймаг дахь давж заалдах, анхан шатны шүүхийн тамгын газар шүүхийн тамгын газар	4.71	3.77	4.24	
8	Хэнтий аймгийн Бор-Өндөр сум дахь сум дундын шүүхийн тамгын газар	4.5	3.92	4.21	
9	Орхон аймаг дахь шүүхийн тамгын газар	3.85	4.45	4.15	
10	Өмнөговь аймгийн Ханбогд сум дахь сум дундын шүүхийн тамгын газар	4	4.16	4.08	
11	Баянгол, Хан-Уул, Сонгинохайрхан дүүргийн Эрүүгийн хэргийн анхан шатны шүүхийн тамгын газар	4.09	4	4.05	
12	Увс аймаг дахь шүүхийн тамгын газар	4	4.08	4.04	
13	Говь-Алтай аймаг дахь шүүхийн тамгын газар	3.86	4.2	4.03	
14	Багануур дүүргийн шүүхийн тамгын газар	4.13	3.86	4.00	4 буюу хэвийн
15	Баянзүрх, Сүхбаатар, Чингэлтэй дүүргийн Иргэний хэргийн анхан шатны шүүхийн тамгын газар	4.25	3.71	3.98	4-өөс доош буюу хэвийнээс доош
16	Өвөрхангай аймгийн Хархорин сум дахь сум дундын шүүхийн тамгын газар	3.75	4.19	3.97	
17	Сэлэнгэ аймаг дахь шүүхийн тамгын газар	3.64	4.26	3.95	
18	Ховд аймгийн Булган сум дахь сум дундын шүүхийн тамгын газар	4	3.85	3.93	
19	Завхан аймгийн Тосонцэнгэл сум дахь сум дундын шүүхийн тамгын газар	4	3.8	3.90	
20	Архангай аймаг дахь шүүхийн тамгын газар	3.6	4.16	3.88	
	Нийт шүүхийн тамгын газрууд	3.94	3.8	3.87	
21	Сүхбаатар аймаг дахь шүүхийн тамгын газар	4.25	3.32	3.79	

22	Завхан аймаг дахь шүүхийн тамгын газар	3.73	3.79	3.76	
23	Өмнөговь аймаг дахь шүүхийн тамгын газар	3.63	3.88	3.76	
24	Нийслэл дэх захиргааны хэргийн анхан шатны шүүхийн тамгын газар	3.89	3.62	3.76	
25	Баянхонгор аймаг дахь шүүхийн тамгын газар	3.5	3.93	3.72	
26	Булган аймаг дахь шүүхийн тамгын газар	4.1	3.32	3.71	
27	Дархан-Уул аймаг дахь давж заалдах шатны шүүхийн тамгын газар	3.83	3.55	3.69	
28	Өвөрхангай аймаг дахь шүүхийн тамгын газар	4.1	3.25	3.68	
29	Баянгол, Хан-Уул, Сонгинохайрхан дүүргийн иргэний хэргийн анхан шатны шүүхийн тамгын газар	3.93	3.37	3.65	
30	Захиргааны хэргийн давж заалдах шатны шүүхийн тамгын газар	3.88	3.32	3.60	
31	Сэлэнгэ аймгийн Сайхан сум дахь сум дундын шүүхийн тамгын газар	3.5	3.68	3.59	
32	Дархан-Уул аймаг дахь анхан шатны шүүхийн тамгын газар	4	3.17	3.59	
33	Дундговь аймаг дахь шүүхийн тамгын газар	3.33	3.82	3.58	
34	Багахангай, Налайх дүүргийн шүүхийн тамгын газар	3.33	3.71	3.52	
35	Нийслэлийн давж заалдах шатны шүүхийн тамгын газар	3.67	3.24	3.46	
36	Дорноговь аймгийн Замын-Үүд сум дахь Сум дундын шүүхийн тамгын газар	4	2.89	3.45	
37	Баянзүрх, Сүхбаатар, Чингэлтэй дүүргийн Эрүүгийн хэргийн анхан шатны шүүхийн тамгын газар	4.11	2.62	3.37	
38	Хэнтий аймаг дахь шүүхийн тамгын газар	3.75	2.86	3.31	
39	Төв аймаг дахь шүүхийн тамгын газар	2.57	3.6	3.09	

Нийт анхан болон давж заалдах шатны 39 шүүхийн тамгын газраас 14 тамгын газар нь хэвийнээс дээш үнэлэгдэж байгаа бол үлдсэн 25 тамгын газрын үнэлгээ хэвийнээс доош байна. Тодруулбал 31-39 дүгээр байранд орсон тамгын газрын үнэлгээг “доголдож байна” гэсэн үнэлгээтэй илүү дөхүү байна.

График №3. Шүүхийн үйлчилгээг авахад хүндрэл, бэрхшээл гарсан эсэх?
(прокурор, өмгөөлөгч, иргэн)



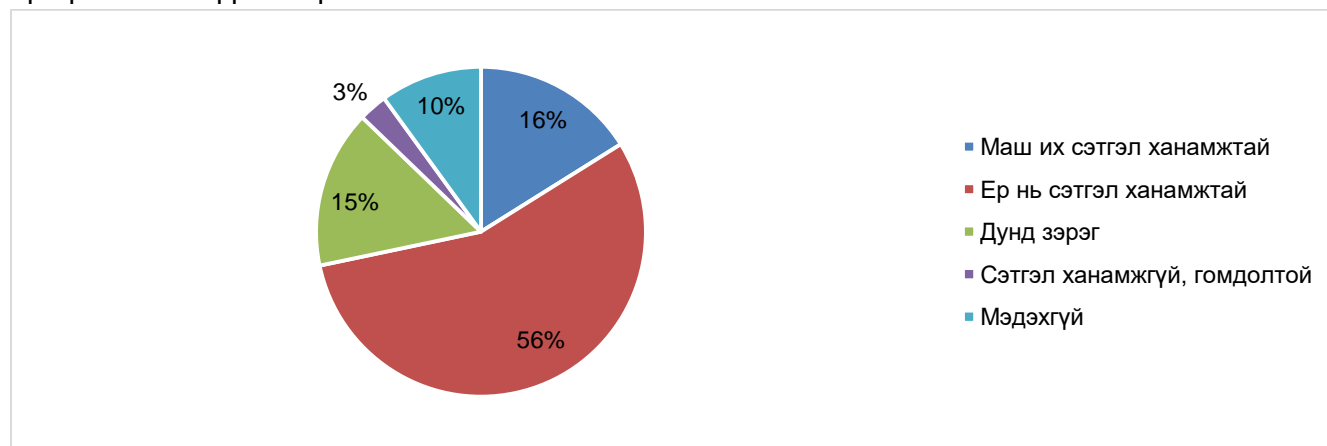
Шүүхийн тамгын газраар үйлчлүүлсэн прокурор, өмгөөлөгч, иргэдийн 69 хувь нь шүүхээр үйлчлүүлэхэд ямар нэг хүндрэл, бэрхшээл гараагүй гэсэн бол 31 хувь нь хүндрэл, бэрхшээл гарсан гэж хариулжээ. Тэд ямар хүндрэл бэрхшээл гарсныг дараах байдлаар тодорхойлж байна.

График №4. Шүүхээр үйлчлүүлэхэд гардаг хүндрэл, бэрхшээл (хувь)



Шүүхээр үйлчлүүлсэн прокурор, өмгөөлөгч, иргэдийн 31 хувь нь ямар нэг бэрхшээл байдаг гэж хариулснаас 3 хүн тутмын 1 нь хэргийн бусад оролцогчоос шалтгаалж болон шүүхийн байр, танхимын хүрэлцээ таруугаас болж хүндрэл үүсч байна гэж, 5 хүн тутмын 1 нь шүүхийн үйлчилгээний талаарх шаардлагатай мэдээллийг авч чадаагүйн улмаас бэрхшээл үүссэн гэж тус тус үзэж байна. Эцэст нь үйлчлүүлэгч нараас шүүхээс авсан үйлчилгээндээ хэр сэтгэл ханамжтай байсан талаар тодруулахад 72 хувь нь ер нь сэтгэл ханамжтай болон түүнээс илүү гэж хариулсан бол 15 хувь нь дунд зэрэг, 3 хувь нь сэтгэл ханамжгүй бүр гомдолтой байна гэж хариулжээ. Харин 10 хувь нь хараахан үнэлж мэдэхгүй байгаагаа илэрхийлсэн байна. (График №5)

График №5. Шүүхийн үйлчилгээний сэтгэл ханамж



3. Шүүхийн тамгын газрын институтын үнэлгээ

Шүүхийн тамгын газрын институтын үнэлгээг дараах 1. Ажилтнуудын хариуцлага дэг, журам 2. Ажилтнуудын ажлын мэдлэг, ур чадвар 3. Ажилтнуудын цаг ашиглалт, зохион байгуулалт 4. Шийдвэрийн ил тод, шударга байдал 5. Шүүхийн хэвийн ажилах нөхцлийг бүрдүүлсэн байдал 6. Шүүхийн аюулгүй байдлыг хангасан байдал зэрэг 6 шалгуур үзүүлэлтээр шүүгч болон прокурор, өмгөөлөгч, иргэдийн үнэлгээг багцаар нь гаргаж үнэллээ.

Хүснэгт №4. Тамгын газрын нарийвчилсан үнэлгээ (Прокурор, өмгөөлөгч, иргэн)

№	Шалгуур үзүүлэлтүүд	Сайн	Дунд	Муу	Мэдэхгүй
1	Ажилтнуудын хариуцлага дэг, журам	77.7%	19.0%	1.1%	2.2%
2	Ажилтнуудын ажлын мэдлэг, ур чадвар	75.8%	20.2%	1.4%	2.6%
3	Ажилтнуудын цаг ашиглалт, зохион байгуулалт	71.7%	22.1%	2.1%	4.2%
4	Шийдвэрийн ил тод, шударга байдал	73.0%	21.3%	2.0%	3.6%
5	Шүүхийн хэвийн ажиллах нөхцлийг бүрдүүлсэн байдал	77.5%	18.3%	1.6%	2.7%
6	Шүүхийн аюулгүй байдлыг хангасан байдал	76.0%	18.4%	1.9%	3.6%

Судалгаанд хамрагдсан прокурор, өмгөөлөгч, иргэдийн дийлэнх нь буюу 70-аас дээш хувь нь тамгын газрын шалгуур үзүүлэлтүүдийг бүгдийг нь сайн гэж үзжээ.

Хүснэгт №5. Тамгын газрын нарийвчилсан үнэлгээ (Шүүгч)

№	Шалгуур, үзүүлэлтүүд	Сайн	Дунд	Муу
1	Ажилтнуудын хариуцлага дэг, журам	63.6%	34.6%	1.8%
2	Ажилтнуудын ажлын мэдлэг, ур чадвар	54.5%	42.6%	2.9%
3	Ажилтнуудын цаг ашиглалт, зохион байгуулалт	68.2%	29.5%	2.4%
4	Ажилтнуудын харилцааны соёл	67.7%	27.6%	4.7%
5	Шийдвэрийн ил тод, шударга байдал	76.8%	18.5%	4.7%
6	Шүүхийн хэвийн ажиллах нөхцлийг бүрдүүлсэн байдал	65.4%	31.0%	3.7%
7	Шүүхийн аюулгүй байдлыг хангасан байдал	61.2%	34.1%	4.7%

Судалгаанд хамрагдсан шүүгч харин тамгын газрын үзүүлэлтүүдэд жигд биш үнэлгээ өгчээ. Хамгийн шүүмжлэлтэй хандаж байгаа нь “ажилтнуудын мэдлэг, ур чадвар” гэсэн үзүүлэлт байна. Хамгийн сайн нь “шийдвэрийн ил тод, шударга байдал” гэж үзжээ.

Жич: Тайлангийн хавсралт хэсэгт анхан болон давж заалдах шатны бүх шүүхийн тамгын газар тус бүрээр үнэлгээг гаргаж үзүүлэв.

Шүүгч нараас сайн засаглалын дараах нөхцөлүүдийг хэрхэн хангадаг талаар үнэлүүлэхэд дараах байдалтай байна. Үүнд:

Хүснэгт №6. Тамгын газрын үйл ажиллагааны үнэлгээ (Шүүгч)

№	Тамгын газрын үйл ажиллагаа	Сайн	Дунд	Муу
1	Шүүхийн салбарын чиг үүргийг олон нийтэд тайлбарлан таниулдаг эсэх	60.3%	33.3%	6.4%
2	Шүүхийн үйлчилгээг иргэдийн бүх төлөөлөлд хүртээмжтэй үзүүлдэг эсэх	65.7%	30.5%	3.8%
3	Шүүхийн салбарын үйл ажиллагаатай холбоотой мэдээлэл ил тод хүртээмжтэй эсэх	66.8%	29.0%	4.3%

4	Иргэдийн гомдол, саналыг хүлээн авах, барагдуулах үйл ажиллагаа нь тодорхой эсэх	65.5%	29.6%	4.9%
5	Ирсэн гомдлын мөрөөр авсан арга хэмжээг иргэдэд эргэн танилцуулдаг эсэх	58.4%	34.6%	7.1%
6	Эрсдэл бүхий албан тушаалд шударгаар сэлгээ хийдэг эсэх	47.8%	39.0%	13.2%
7	Хүнд суртал, төвлөрөл, чирэгдлийг бууруулдаг эсэх	65.7%	28.2%	6.1%

Шүүгч нараар шүүхийн тамгын газрууд дээрх 7 төрлийн үйл ажиллагааг үнэлүүлэхэд “ирсэн гомдлын мөрөөр авсан арга хэмжээг иргэдэд эргэн танилцуулдаг эсэх” болон “эрсдэл бүхий албан тушаалд шударгаар сэлгээ хийдэг эсэх” зэргийн үйл ажиллагаануудад шүүмжлэлтэй хариулт өгчээ. Бусад 5 төрлийн үйл ажиллагааг олонхи нь буюу 60-аас дээш хувь нь сайн гэж үнэлжээ.

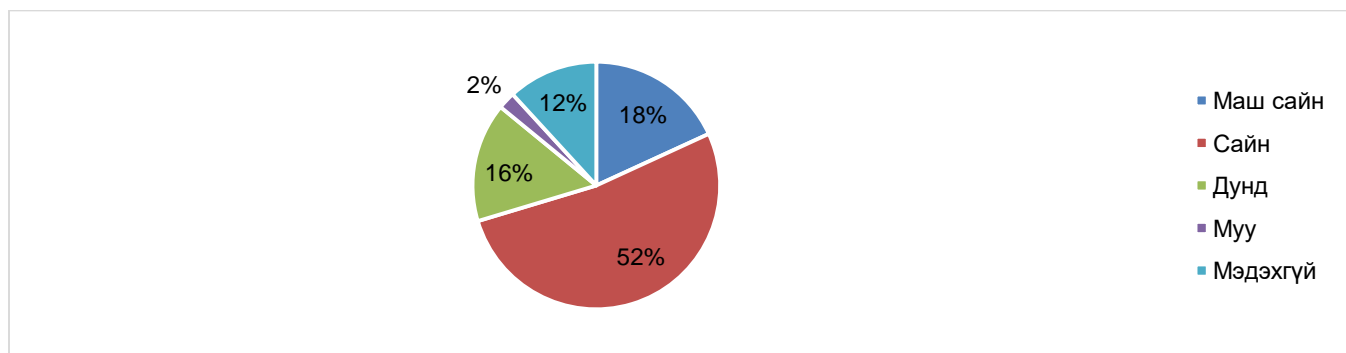
4. Шүүгч, ажилтан, албан хаагчдын харилцаа, хандлага, ёс зүй

Хүснэгт №7. Шүүгч, ажилтануудын харилцаа, хандлага (Прокурор, өмгөөлөгч, иргэн)

№	Шүүгч, ажилтан	Эелдэг уриалгахан	Энгийн	Хөндий хүйтэн	Бүдүүлэг дээрэнгүй	Хэлж мэдэхгүй байна
1	Шүүгч	34.5%	53.9%	6.2%	2.3%	3.0%
2	Шүүгчийн туслах	49.9%	45.9%	1.8%	.4%	2.1%
3	Шүүхийн тамгын газрын дарга	41.6%	46.7%	4.0%	.5%	7.3%
4	Шүүх хуралдааны нарийн бичгийн дарга	45.6%	48.4%	2.1%	.7%	3.2%
5	Мэдээлэл лавлагааны ажилтан	50.7%	42.1%	3.1%	1.1%	3.0%
6	Эвлэрүүлэн зуучлагч	48.2%	41.5%	1.8%	1.4%	7.0%

Нийт судалгаанд оролцсон прокурор, өмгөөлөгч, иргэдийн дийлэнх нь шүүхийн шүүгч, ажилтануудыг энгийн бөгөөд эелдэг харилцаатай гэжээ. Харин шүүгч, тамгын газрын даргыг хөндий хүйтэн байдаг гэсэн хариулт байсан бөгөөд ажилтануудаас мэдээлэл лавлагааны ажилтанг хөндий, хүйтэн гэж хариулсан нь анхаарал татаж байна. Харин шүүгчдийн сахилга, хариуцлага, ёс зүйн түвшний талаарх төсөөлөл нь дараах байдалтай байна.

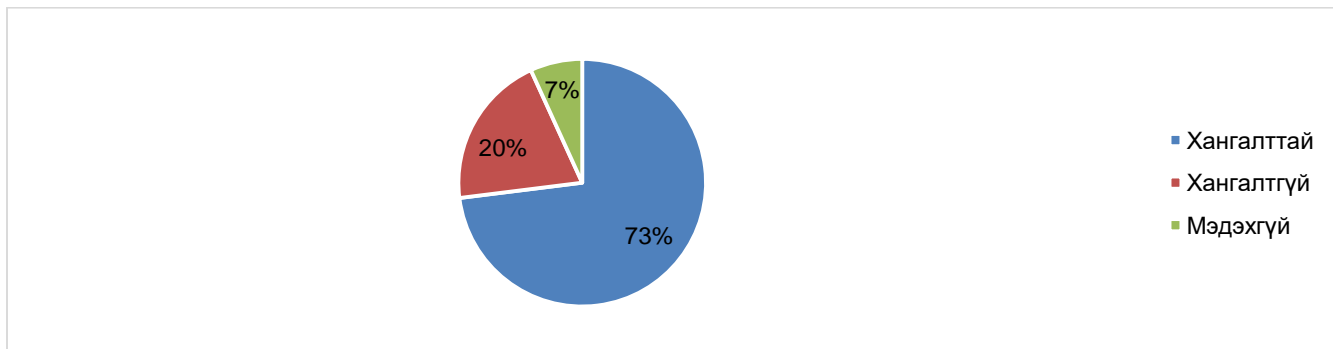
График №6. Шүүгчдийн сахилга, хариуцлага, ёс зүйн түвшний төсөөлөл



Тэдний шүүгчдийн сахилга, хариуцлага, ёс зүйн талаар 52 хувь нь сайн, 18 хувь нь маш сайн, 16 хувь нь дунд, 2 хувь нь муу гэж хариулсан бол 12 хувь нь энэ талаар үнэлж дүгнэж мэдэхгүй гэж хариулжээ.

5. Шүүхийн хангамж, мэдээлэл, шүүхийн шинэтгэлд цаашид анхаарах зүйлс

График №7. Шүүн таслах ажиллагаа хэвийн явагдахад дэд бүтэц, тоног төхөөрөмж , эд хогшил, багаж хэрэгсэл хүртээмжтэй хангалттай байдал (Шүүгч)

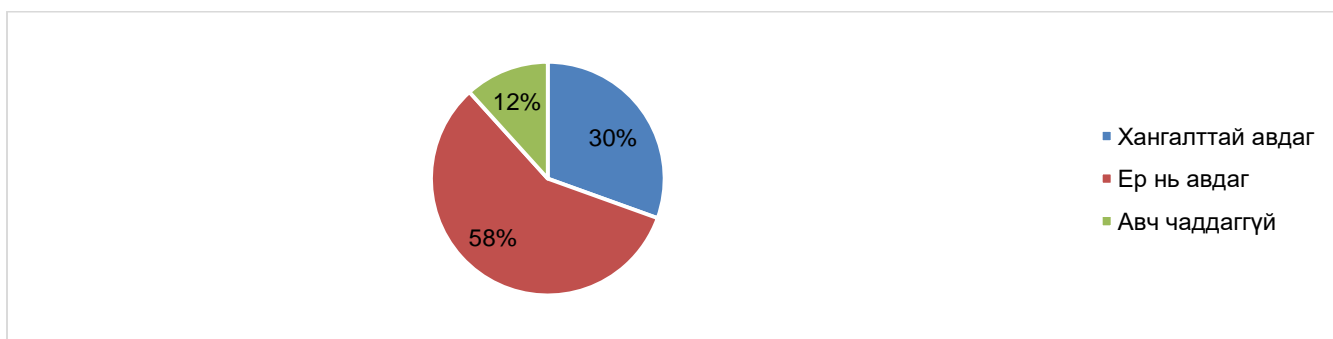


Судалгаанд оролцсон шүүгч нарын 73 хувь нь шүүхийн тамгын газарт шүүн таслах ажиллагаа хэвийн явагдахад дэд бүтэц, тоног төхөөрөмж , эд хогшил, багаж хэрэгсэл хангалттай байдаг гэсэн бол 20 хувь нь хангалтгүй байна гэж үзжээ. Тэдэнд дараах зүйл хэрэгтэй гэж бичжээ. Үүнд:

Нэн шаардлагатай хэрэгцээтэй эд хогшил, тоног төхөөрөмжийн талаарх санал:

- ✚ Шүүхийг шинэ байраар хангах, шүүх хуралдааны танхимын хүрэлцээ;
- ✚ Хувилагч болон хэвлэх машин;
- ✚ Нотлох эд мөрийн баримт судлах техник хэрэгсэлүүд;
- ✚ Цахимаар хэргийн оролцогчтой харилцах төхөөрөмж болон интернетийн хурд нэмж, чанарыг сайжруулах;
- ✚ Сейф;
- ✚ Автомашин, өрөөний утас... зэргүүд болно.

График №8. Шүүхийн үйлчилгээний талаар мэдээлэл авдаг байдал (Прокурор, өмгөөлөгч, иргэн)



Шүүхийн үйлчилгээний талаар мэдээллийг судалгаанд оролцсон үйлчлүүлэгчдийн (прокурор, өмгөөлөгч, иргэн) 30 хувь нь хангалттай авдаг, 58 хувь нь ер нь авч чаддаг бол 12 хувь нь авч чаддаггүй гэж хариулсан байна. Тэд шүүхийн талаарх мэдээллийг дараах байдлаар авдаг байна. Үүнд:

График №9. Шүүхий үйлчилгээний талаарх мэдээлэл авдаг суваг (хувь)



Шүүхийн талаарх мэдээллийг үйлчлүүлэгч нар голлон 1. шүүх, шүүхийн ажилтан, 2. телевиз, радио, 3. ШЕЗ-ийн цахим хуудснаас авдаг байна.

Шүүгчид Шүүхийн ерөнхий зөвлөлийн үйл ажиллагаанд дараах байдлаар үнэлгээ өгсөн байна.

Хүснэгт №8. ШЕЗ-өөс хэрэгжүүлж буй үйл ажиллагааны үнэлгээ (Шүүгч)

№	Үйл ажиллагааны чиглэл	Сайн	Дунд	Муу
1	Шүүхийн бие даасан, шүүгчийн хараат бус байдлыг хангах	78.8%	19.1%	2.1%
2	Шүүхийн судалгаа, мэдээлэл /Ном, сэтгүүл, гарын авлага г.м/	78.4%	19.3%	2.4%
3	Шүүхийн хэргийн хөдөлгөөний удирдлага	78.3%	20.9%	.8%
4	Шүүхийн хэвлэл мэдээлэл, олон нийттэй харилцах чиг үүрэг	76.4%	21.7%	1.9%
5	Шүүгчийн сонгон шалгаруулалт	68.0%	29.0%	3.0%
6	Шүүхийн сургалт	65.1%	30.9%	4.0%
7	Шүүхийн захиргааны удирдлага, зохион байгуулалт	64.4%	32.3%	3.3%
8	Шүүхийн хүний нөөцийн удирдлага	59.7%	36.8%	3.5%
9	Шүүхийн гадаад харилцаа	53.4%	37.8%	8.8%
10	Шүүхийн санхүү, хөрөнгө оруулалт	49.1%	44.4%	6.5%

Судалгаанд оролцсон шүүгч нар Шүүхийн ерөнхий зөвлөлөөс хэрэгжүүлж буй үйл ажиллагааг дээрх байдлаар эрэмбэлж үнэлсэн байна. Хамгийн өндөр үнэлгээг “шүүхийн бие даасан, шүүгчийн хараат бус байдлыг хангах”, “шүүхийн судалгаа, мэдээл” зэрэг үйл ажиллагаанууд авсан бол “шүүхийн санхүү, хөрөнгө оруулалт”, “шүүхийн гадаад харилцаа”, “шүүхийн хүний нөөцийн удирдлага” зэрэг үйл ажиллагаануудад шүүмжлэлтэй хандаж байгаа нь харагдаж байна. Цаашид Шүүхийн ерөнхий зөвлөлөөс шинэтгэлийн бодлогод дараах зүйлсийг анхаарч ажиллах талаар санал гаргажээ. Үүнд:

График №10. Шүүхийн шинэтгэлд цаашид анхаарах зүйлс (хувь)



Шүүгчид шүүхийн шинэтгэлийн дараагийн зорилтыг 1. Шүүгчийн хараат бус байдлын баталгааг нэмэгдүүлэх, 2. Шүүгч, ажилтнуудын мэдлэг, ур чадварыг дээшлүүлэх, 3. Шүүхийн барилга, байгууламжийг сайжруулах, шаардлагатай тоног төхөөрөмжөөр нь хангах гэж үзэж байна. Хоёр шүүгч тутмын нэг нь дээрх 3 асуудлыг зайлшгүй анхаарах шаардлагатай гэж үзсэн байна.

1

ДҮГНЭЛТ

Шүүхийн тамгын газрын үйл ажиллагаанд үнэлгээ хийх ажлын хүрээнд явуулсан санал асуулгын үр дүнг багцлан дараах дүгнэлтийг танилцуулж байна. Энэ санал асуулгын судалгаанд нийт анхан болон давж заалдах шатны шүүхийн 39 тамгын газрын 386 шүүгч, түүгээр үйлчлүүлсэн 958 прокурор, өмгөөлөгч, иргэд хамрагдсан.

- Шүүгч болон прокурор, өмгөөлөгч, иргэдийн дийлэнх нь Монгол Улсын шүүхийн шүүн таслах ажиллагааны чанар үр нөлөө болон шүүхийн тамгын газрын үйл ажиллагааг сайн байна гэж үзэж байна.
- Харин хангалттай сайн, хэвийн, доголдолтой болон хангалтгүй байдлаар шүүхийн тамгын газруудыг ялгаж үзвэл. 14 шүүх хэвийн болон түүнээс дээш үнэлгээ, 25 шүүх хэвийнээс доогуур болоод түүнээс 9 шүүх нь доголдолтой үнэлгээтэй оролцоог үнэлгээг шүүгч болон үйлчлүүлэгч нараас авсан байна.
- Шүүхийн үйлчилгээ тэр бүр хүндрэл бэрхшээл гараад байдаггүй байна. Гарах тохиолдол нь хэргийн оролцогчдөөс өөрсдөөс нь болон шүүхийн байр, танхимын хүрэлцээ муугаас болдог байна.
- Шүүгч, ажилтнуудын харилцаа хандлага энгийн бөгөөд уриалагхан бөгөөд харин ажилтнуудаас мэдээлэл лавлагааны ажилтан хөндий хүйтэн байдаг гэж бусдаас өндөр байгаа нь анхаарал татаж байна.
- Шүүн таслах ажиллагаа хэвийн явагдахад асуудал тулгарч байна гэж шүүгчдийн 20 хувь нь үзсэн бөгөөд тэдэнд “шүүхийг шинэ байраар хангах, шүүх хуралдааны танхим”, “хувилагч болон хэвлэх машин”, “нотлох эд мөрийн баримт судлах техник хэрэгсэл”, “сейф”...зэргүүд хэрэгтэй гэж саналаа бичжээ.
- Шүүхийн үйлчилгээний мэдээллийг хангалттай авдаг байна. Тэд голлон шүүх, шүүхийн ажилтан, телевиз, радионы эрх зүйн мэдээллийн хөтөлбөр болон ШЕЗ-ийн цахим хуудас болох www.judcouncil.mn ээс авдаг байна.
- ШЕЗ-өөс хэрэгжүүлж буй “Шүүхийн бие даасан, шүүгчийн хараат бус байдлыг хангах” ажлыг хамгийн сайн үнэлсэн бол “Шүүхийн санхүү, хөрөнгө оруулалт”, “Шүүхийн гадаад харилцаа”, “Шүүхийн хүний нөөцийн удирдлага” зэрэг үйл ажиллагаануудад шүүмжлэлтэй хандаж байна.
- Цаашид шинэтгэлд 1. Шүүгчийн хараат бус байдлын баталгааг нэмэгдүүлэх, 2. Шүүгч, ажилтнуудын мэдлэг, ур чадварыг дээшлүүлэх, 3. Шүүхийн барилга, байгууламжийг сайжруулах, шаардлагатай тоног төхөөрөмжөөр нь хангах гэж үзэж байна. Хоёр шүүгч тутмын нэг нь дээрх 3 асуудлыг зайлшгүй анхаарах шаардлагатай гэж үзсэн байна.

*Шүүхийн тамгын газрын ажлын
үнэлгээний хуудасын олон нийтийн итгэлийг
хангасан байдал байдал хэсэг өгөх үнэлгээний
хавсралт*

Шүүхийн ерөнхий зөвлөлийн дэргэдэх Шүүхийн судалгаа, мэдээлэл, сургалтын хүрээлэн “Шүүхийн тамгын газрын ажлыг үнэлж, дүгнэх журам”-ын дагуу санал асуулгын хуудас тарааж асуулгыг шүүгч болон прокурор, өмгөөлөгч, иргэдээр үнэлүүлж үнэлгээг гаргалаа.

Ингэхдээ шүүхийн тамгын газрын 1. Ажилтнуудын хариуцлага дэг, журам 2. Ажилтнуудын ажлын мэдлэг, ур чадвар 3. Ажилтнуудын цаг ашиглалт, зохион байгуулалт 4. Шийдвэрийн ил тод, шударга байдал 5. Шүүхийн хэвийн ажиллах нөхцлийг бүрдүүлсэн байдал 6. Шүүхийн аюулгүй байдлыг хангасан байдал зэрэг 6 шалгуур үзүүлэлтэд **сайн 3 оноо, дунд 2 оноо, муу 1 оноогоор** дүгнэх байдлаар үнэлүүлэв.

Дорнод аймаг дахь шүүхийн тамгын газар

Шүүхийн тамгын газрын нарийвчилсан үнэлгээ	N	Хамгийн бага	Хамгийн их	Дундаж	Үнэлгээ
Ажилтнуудын хариуцлага дэг, журам	37	2	3	2.95	1.97
Ажилтнуудын ажлын мэдлэг, ур чадвар	37	2	3	2.95	1.97
Ажилтнуудын цаг ашиглалт, зохион байгуулалт	36	2	3	2.97	1.98
Шийдвэрийн ил тод, шударга байдал	36	2	3	2.92	1.95
Шүүхийн хэвийн ажиллах нөхцлийг бүрдүүлсэн байдал	36	2	3	2.97	1.98
Шүүхийн аюулгүй байдлыг хангасан байдал	35	2	3	2.91	1.94

1.96

Хэнтий аймаг дахь шүүхийн тамгын газар

Шүүхийн тамгын газрын нарийвчилсан үнэлгээ	N	Хамгийн бага	Хамгийн их	Дундаж	Үнэлгээ
Ажилтнуудын хариуцлага дэг, журам	25	1	3	2.6	1.73
Ажилтнуудын ажлын мэдлэг, ур чадвар	22	1	3	2.55	1.70
Ажилтнуудын цаг ашиглалт, зохион байгуулалт	21	1	3	2.52	1.68
Шийдвэрийн ил тод, шударга байдал	23	1	3	2.48	1.65
Шүүхийн хэвийн ажиллах нөхцлийг бүрдүүлсэн байдал	21	1	3	2.62	1.75
Шүүхийн аюулгүй байдлыг хангасан байдал	23	1	3	2.61	1.74

1.71

Хэнтий аймгийн Бор-Өндөр сум дахь сум дундын шүүхийн тамгын газар

Шүүхийн тамгын газрын нарийвчилсан үнэлгээ	N	Хамгийн бага	Хамгийн их	Дундаж	Үнэлгээ
Ажилтнуудын хариуцлага дэг, журам	29	1	3	2.86	1.91
Ажилтнуудын ажлын мэдлэг, ур чадвар	28	1	3	2.86	1.91
Ажилтнуудын цаг ашиглалт, зохион байгуулалт	27	2	3	2.81	1.87
Шийдвэрийн ил тод, шударга байдал	28	1	3	2.89	1.93
Шүүхийн хэвийн ажиллах нөхцлийг бүрдүүлсэн байдал	27	2	3	2.93	1.95
Шүүхийн аюулгүй байдлыг хангасан байдал	26	2	3	2.88	1.92

1.91

Сүхбаатар аймаг дахь шүүхийн тамгын газар

Шүүхийн тамгын газрын нарийвчилсан үнэлгээ	N	Хамгийн бага	Хамгийн их	Дундаж	Үнэлгээ
Ажилтнуудын хариуцлага дэг, журам	33	2	3	2.67	1.78
Ажилтнуудын ажлын мэдлэг, ур чадвар	30	1	3	2.67	1.78
Ажилтнуудын цаг ашиглалт, зохион байгуулалт	30	1	3	2.57	1.71
Шийдвэрийн ил тод, шударга байдал	29	1	3	2.59	1.73
Шүүхийн хэвийн ажиллах нөхцлийг бүрдүүлсэн байдал	30	1	3	2.7	1.80
Шүүхийн аюулгүй байдлыг хангасан байдал	31	1	3	2.61	1.74

1.76

Дорноговь аймаг дахь шүүхийн тамгын газар

Шүүхийн тамгын газрын нарийвчилсан үнэлгээ	N	Хамгийн бага	Хамгийн их	Дундаж	Үнэлгээ
Ажилтнуудын хариуцлага дэг, журам	40	2	3	2.9	1.93
Ажилтнуудын ажлын мэдлэг, ур чадвар	40	2	3	2.78	1.85
Ажилтнуудын цаг ашиглалт, зохион байгуулалт	40	2	3	2.98	1.99
Шийдвэрийн ил тод, шударга байдал	39	1	3	2.95	1.97
Шүүхийн хэвийн ажиллах нөхцлийг бүрдүүлсэн байдал	39	2	3	2.92	1.95
Шүүхийн аюулгүй байдлыг хангасан байдал	40	2	3	2.9	1.93

1.94

Дорноговь аймгийн Замын-Үүд сум дахь Сум дундын шүүхийн тамгын газар

Шүүхийн тамгын газрын нарийвчилсан үнэлгээ	N	Хамгийн бага	Хамгийн их	Дундаж	Үнэлгээ
Ажилтнуудын хариуцлага дэг, журам	24	2	3	2.71	1.81
Ажилтнуудын ажлын мэдлэг, ур чадвар	23	1	3	2.61	1.74
Ажилтнуудын цаг ашиглалт, зохион байгуулалт	24	1	3	2.63	1.75
Шийдвэрийн ил тод, шударга байдал	24	1	3	2.62	1.75
Шүүхийн хэвийн ажиллах нөхцлийг бүрдүүлсэн байдал	23	2	3	2.7	1.80
Шүүхийн аюулгүй байдлыг хангасан байдал	23	1	3	2.61	1.74

1.76

Говьсүмбэр аймаг дахь шүүхийн тамгын газар

Шүүхийн тамгын газрын нарийвчилсан үнэлгээ	N	Хамгийн бага	Хамгийн их	Дундаж	Үнэлгээ
Ажилтнуудын хариуцлага дэг, журам	33	2	3	2.82	1.88
Ажилтнуудын ажлын мэдлэг, ур чадвар	34	1	3	2.79	1.86
Ажилтнуудын цаг ашиглалт, зохион байгуулалт	34	2	3	2.91	1.94
Шийдвэрийн ил тод, шударга байдал	33	2	3	2.85	1.90
Шүүхийн хэвийн ажиллах нөхцлийг бүрдүүлсэн байдал	34	2	3	2.94	1.96
Шүүхийн аюулгүй байдлыг хангасан байдал	34	2	3	2.94	1.96

1.92

Өмнөговь аймаг дахь шүүхийн тамгын газар

Шүүхийн тамгын газрын нарийвчилсан үнэлгээ	N	Хамгийн бага	Хамгийн их	Дундаж	Үнэлгээ
Ажилтнуудын хариуцлага дэг, журам	21	1	3	2.57	1.71
Ажилтнуудын ажлын мэдлэг, ур чадвар	22	1	3	2.55	1.70
Ажилтнуудын цаг ашиглалт, зохион байгуулалт	21	1	3	2.67	1.78
Шийдвэрийн ил тод, шударга байдал	21	1	3	2.62	1.75
Шүүхийн хэвийн ажиллах нөхцлийг бүрдүүлсэн байдал	20	1	3	2.55	1.70
Шүүхийн аюулгүй байдлыг хангасан байдал	21	1	3	2.52	1.68

1.72

Өмнөговь аймгийн Ханбогд сум дахь сум дундын шүүхийн тамгын газар

Шүүхийн тамгын газрын нарийвчилсан үнэлгээ	N	Хамгийн бага	Хамгийн их	Дундаж	Үнэлгээ
Ажилтнуудын хариуцлага дэг, журам	25	2	3	2.96	1.97
Ажилтнуудын ажлын мэдлэг, ур чадвар	24	2	3	2.88	1.92
Ажилтнуудын цаг ашиглалт, зохион байгуулалт	23	2	3	2.87	1.91
Шийдвэрийн ил тод, шударга байдал	24	2	3	2.92	1.95
Шүүхийн хэвийн ажиллах нөхцлийг бүрдүүлсэн байдал	24	2	3	2.75	1.83
Шүүхийн аюулгүй байдлыг хангасан байдал	25	2	3	2.72	1.81

1.90

Дундговь аймаг дахь шүүхийн тамгын газар

Шүүхийн тамгын газрын нарийвчилсан үнэлгээ	N	Хамгийн бага	Хамгийн их	Дундаж	Үнэлгээ
Ажилтнуудын хариуцлага дэг, журам	37	1	3	2.57	1.71
Ажилтнуудын ажлын мэдлэг, ур чадвар	37	1	3	2.62	1.75
Ажилтнуудын цаг ашиглалт, зохион байгуулалт	34	1	3	2.35	1.57
Шийдвэрийн ил тод, шударга байдал	35	1	3	2.54	1.69
Шүүхийн хэвийн ажиллах нөхцлийг бүрдүүлсэн байдал	36	2	3	2.56	1.71
Шүүхийн аюулгүй байдлыг хангасан байдал	34	1	3	2.53	1.69

1.69

Төв аймаг дахь шүүхийн тамгын газар

Шүүхийн тамгын газрын нарийвчилсан үнэлгээ	N	Хамгийн бага	Хамгийн их	Дундаж	Үнэлгээ
Ажилтнуудын хариуцлага дэг, журам	35	1	3	2.51	1.67
Ажилтнуудын ажлын мэдлэг, ур чадвар	36	1	3	2.39	1.59
Ажилтнуудын цаг ашиглалт, зохион байгуулалт	33	1	3	2.36	1.57
Шийдвэрийн ил тод, шударга байдал	34	1	3	2.35	1.57
Шүүхийн хэвийн ажиллах нөхцлийг бүрдүүлсэн байдал	36	1	3	2.31	1.54
Шүүхийн аюулгүй байдлыг хангасан байдал	35	1	3	2.14	1.43

1.56

Өвөрхангай аймаг дахь шүүхийн тамгын газар

Шүүхийн тамгын газрын нарийвчилсан үнэлгээ	N	Хамгийн бага	Хамгийн их	Дундаж	Үнэлгээ
Ажилтнуудын хариуцлага дэг, журам	26	1	3	2.58	1.72
Ажилтнуудын ажлын мэдлэг, ур чадвар	25	1	3	2.68	1.79
Ажилтнуудын цаг ашиглалт, зохион байгуулалт	23	1	3	2.57	1.71
Шийдвэрийн ил тод, шударга байдал	26	1	3	2.65	1.77
Шүүхийн хэвийн ажиллах нөхцлийг бүрдүүлсэн байдал	24	2	3	2.62	1.75
Шүүхийн аюулгүй байдлыг хангасан байдал	27	2	3	2.67	1.78

1.75

Өвөрхангай аймгийн Хархорин сум дахь сум дундын шүүхийн тамгын газар

Шүүхийн тамгын газрын нарийвчилсан үнэлгээ	N	Хамгийн бага	Хамгийн их	Дундаж	Үнэлгээ
Ажилтнуудын хариуцлага дэг, журам	23	2	3	2.78	1.85
Ажилтнуудын ажлын мэдлэг, ур чадвар	21	2	3	2.76	1.84
Ажилтнуудын цаг ашиглалт, зохион байгуулалт	20	2	3	2.85	1.90
Шийдвэрийн ил тод, шударга байдал	25	2	3	2.88	1.92
Шүүхийн хэвийн ажиллах нөхцлийг бүрдүүлсэн байдал	23	2	3	2.83	1.89
Шүүхийн аюулгүй байдлыг хангасан байдал	24	2	3	2.92	1.95

1.89

Архангай аймаг дахь шүүхийн тамгын газар

Шүүхийн тамгын газрын нарийвчилсан үнэлгээ	N	Хамгийн бага	Хамгийн их	Дундаж	Үнэлгээ
Ажилтнуудын хариуцлага дэг, журам	33	1	3	2.67	1.78
Ажилтнуудын ажлын мэдлэг, ур чадвар	33	1	3	2.7	1.80
Ажилтнуудын цаг ашиглалт, зохион байгуулалт	31	1	3	2.68	1.79
Шийдвэрийн ил тод, шударга байдал	32	1	3	2.72	1.81
Шүүхийн хэвийн ажиллах нөхцлийг бүрдүүлсэн байдал	32	1	3	2.62	1.75
Шүүхийн аюулгүй байдлыг хангасан байдал	32	1	3	2.72	1.81

1.79

Баянхонгор аймаг дахь шүүхийн тамгын газар

Шүүхийн тамгын газрын нарийвчилсан үнэлгээ	N	Хамгийн бага	Хамгийн их	Дундаж	Үнэлгээ
Ажилтнуудын хариуцлага дэг, журам	34	1	3	2.68	1.79
Ажилтнуудын ажлын мэдлэг, ур чадвар	34	2	3	2.74	1.83
Ажилтнуудын цаг ашиглалт, зохион байгуулалт	34	2	3	2.76	1.84
Шийдвэрийн ил тод, шударга байдал	35	1	3	2.6	1.73
Шүүхийн хэвийн ажиллах нөхцлийг бүрдүүлсэн байдал	33	1	3	2.7	1.80
Шүүхийн аюулгүй байдлыг хангасан байдал	34	1	3	2.62	1.75

1.79

Завхан аймаг дахь шүүхийн тамгын газар

Шүүхийн тамгын газрын нарийвчилсан үнэлгээ	N	Хамгийн бага	Хамгийн их	Дундаж	Үнэлгээ
Ажилтнуудын хариуцлага дэг, журам	30	2	3	2.63	1.75
Ажилтнуудын ажлын мэдлэг, ур чадвар	28	2	3	2.79	1.86
Ажилтнуудын цаг ашиглалт, зохион байгуулалт	29	1	3	2.62	1.75
Шийдвэрийн ил тод, шударга байдал	30	2	3	2.77	1.85
Шүүхийн хэвийн ажиллах нөхцлийг бүрдүүлсэн байдал	31	2	3	2.71	1.81
Шүүхийн аюулгүй байдлыг хангасан байдал	31	2	3	2.71	1.81

1.80

Завхан аймгийн Тосонцэнгэл сум дахь сум дундын шүүхийн тамгын газар

Шүүхийн тамгын газрын нарийвчилсан үнэлгээ	N	Хамгийн бага	Хамгийн их	Дундаж	Үнэлгээ
Ажилтнуудын хариуцлага дэг, журам	23	2	3	2.7	1.80
Ажилтнуудын ажлын мэдлэг, ур чадвар	21	2	3	2.67	1.78
Ажилтнуудын цаг ашиглалт, зохион байгуулалт	21	1	3	2.81	1.87
Шийдвэрийн ил тод, шударга байдал	21	1	3	2.81	1.87
Шүүхийн хэвийн ажиллах нөхцлийг бүрдүүлсэн байдал	21	2	3	2.81	1.87
Шүүхийн аюулгүй байдлыг хангасан байдал	20	2	3	2.85	1.90

1.85

Говь-Алтай аймаг дахь шүүхийн тамгын газар

Шүүхийн тамгын газрын нарийвчилсан үнэлгээ	N	Хамгийн бага	Хамгийн их	Дундаж	Үнэлгээ
Ажилтнуудын хариуцлага дэг, журам	32	1	3	2.78	1.85
Ажилтнуудын ажлын мэдлэг, ур чадвар	32	2	3	2.72	1.81
Ажилтнуудын цаг ашиглалт, зохион байгуулалт	31	1	3	2.68	1.79
Шийдвэрийн ил тод, шударга байдал	30	2	3	2.8	1.87
Шүүхийн хэвийн ажиллах нөхцлийг бүрдүүлсэн байдал	30	2	3	2.8	1.87
Шүүхийн аюулгүй байдлыг хангасан байдал	31	1	3	2.74	1.83

1.84

Ховд аймаг дахь давж заалдах, анхан шатны шүүхийн тамгын газар шүүхийн тамгын газар

Шүүхийн тамгын газрын нарийвчилсан үнэлгээ	N	Хамгийн бага	Хамгийн их	Дундаж	Үнэлгээ
Ажилтнуудын хариуцлага дэг, журам	34	2	3	2.94	1.96
Ажилтнуудын ажлын мэдлэг, ур чадвар	33	2	3	2.94	1.96
Ажилтнуудын цаг ашиглалт, зохион байгуулалт	33	2	3	2.85	1.90
Шийдвэрийн ил тод, шударга байдал	34	2	3	2.85	1.90
Шүүхийн хэвийн ажиллах нөхцлийг бүрдүүлсэн байдал	33	2	3	2.91	1.94
Шүүхийн аюулгүй байдлыг хангасан байдал	33	1	3	2.82	1.88

1.92

Ховд аймгийн Булган сум дахь сум дундын шүүхийн тамгын газар

Шүүхийн тамгын газрын нарийвчилсан үнэлгээ	N	Хамгийн бага	Хамгийн их	Дундаж	Үнэлгээ
Ажилтнуудын хариуцлага дэг, журам	29	2	3	2.9	1.93
Ажилтнуудын ажлын мэдлэг, ур чадвар	29	2	3	2.83	1.89
Ажилтнуудын цаг ашиглалт, зохион байгуулалт	26	2	3	2.81	1.87
Шийдвэрийн ил тод, шударга байдал	26	2	3	2.88	1.92
Шүүхийн хэвийн ажиллах нөхцлийг бүрдүүлсэн байдал	27	2	3	2.93	1.95
Шүүхийн аюулгүй байдлыг хангасан байдал	26	2	3	2.85	1.90

1.91

Увс аймаг дахь шүүхийн тамгын газар

Шүүхийн тамгын газрын нарийвчилсан үнэлгээ	N	Хамгийн бага	Хамгийн их	Дундаж	Үнэлгээ
Ажилтнуудын хариуцлага дэг, журам	31	2	3	2.84	1.89
Ажилтнуудын ажлын мэдлэг, ур чадвар	30	2	3	2.83	1.89
Ажилтнуудын цаг ашиглалт, зохион байгуулалт	29	2	3	2.76	1.84
Шийдвэрийн ил тод, шударга байдал	27	1	3	2.78	1.85
Шүүхийн хэвийн ажиллах нөхцлийг бүрдүүлсэн байдал	29	2	3	2.93	1.95
Шүүхийн аюулгүй байдлыг хангасан байдал	29	2	3	2.9	1.93

1.89

Баян-Өлгий аймаг дахь Шүүхийн тамгын газар

Шүүхийн тамгын газрын нарийвчилсан үнэлгээ	N	Хамгийн бага	Хамгийн их	Дундаж	Үнэлгээ
Ажилтнуудын хариуцлага дэг, журам	25	2	3	2.84	1.89
Ажилтнуудын ажлын мэдлэг, ур чадвар	23	2	3	2.91	1.94
Ажилтнуудын цаг ашиглалт, зохион байгуулалт	24	2	3	2.67	1.78
Шийдвэрийн ил тод, шударга байдал	25	1	3	2.68	1.79
Шүүхийн хэвийн ажиллах нөхцлийг бүрдүүлсэн байдал	23	1	3	2.78	1.85
Шүүхийн аюулгүй байдлыг хангасан байдал	23	2	3	2.78	1.85

1.85

Орхон аймаг дахь шүүхийн тамгын газар

Шүүхийн тамгын газрын нарийвчилсан үнэлгээ	N	Хамгийн бага	Хамгийн их	Дундаж	Үнэлгээ
Ажилтнуудын хариуцлага дэг, журам	43	2	3	2.84	1.89
Ажилтнуудын ажлын мэдлэг, ур чадвар	45	2	3	2.73	1.82
Ажилтнуудын цаг ашиглалт, зохион байгуулалт	43	2	3	2.86	1.91
Шийдвэрийн ил тод, шударга байдал	44	1	3	2.8	1.87
Шүүхийн хэвийн ажиллах нөхцлийг бүрдүүлсэн байдал	45	2	3	2.82	1.88
Шүүхийн аюулгүй байдлыг хангасан байдал	45	1	3	2.82	1.88

1.87

Булган аймаг дахь шүүхийн тамгын газар

Шүүхийн тамгын газрын нарийвчилсан үнэлгээ	N	Хамгийн бага	Хамгийн их	Дундаж	Үнэлгээ
Ажилтнуудын хариуцлага дэг, журам	22	1	3	2.59	1.73
Ажилтнуудын ажлын мэдлэг, ур чадвар	25	2	3	2.6	1.73
Ажилтнуудын цаг ашиглалт, зохион байгуулалт	22	2	3	2.64	1.76
Шийдвэрийн ил тод, шударга байдал	23	2	3	2.78	1.85
Шүүхийн хэвийн ажиллах нөхцлийг бүрдүүлсэн байдал	22	2	3	2.68	1.79
Шүүхийн аюулгүй байдлыг хангасан байдал	22	2	3	2.77	1.85

1.78

Хөвсгөл аймаг дахь шүүхийн тамгын газар

Шүүхийн тамгын газрын нарийвчилсан үнэлгээ	N	Хамгийн бага	Хамгийн их	Дундаж	Үнэлгээ
Ажилтнуудын хариуцлага дэг, журам	39	2	3	2.87	1.91
Ажилтнуудын ажлын мэдлэг, ур чадвар	39	2	3	2.92	1.95
Ажилтнуудын цаг ашиглалт, зохион байгуулалт	38	2	3	2.89	1.93
Шийдвэрийн ил тод, шударга байдал	40	2	3	2.87	1.91
Шүүхийн хэвийн ажиллах нөхцлийг бүрдүүлсэн байдал	40	2	3	2.9	1.93
Шүүхийн аюулгүй байдлыг хангасан байдал	40	2	3	2.9	1.93

1.93

Дархан-Уул аймаг дахь давж заалдах шатны шүүхийн тамгын газар

Шүүхийн тамгын газрын нарийвчилсан үнэлгээ	N	Хамгийн бага	Хамгийн их	Дундаж	Үнэлгээ
Ажилтнуудын хариуцлага дэг, журам	24	1	3	2.42	1.61
Ажилтнуудын ажлын мэдлэг, ур чадвар	26	1	3	2.46	1.64
Ажилтнуудын цаг ашиглалт, зохион байгуулалт	23	2	3	2.65	1.77
Шийдвэрийн ил тод, шударга байдал	23	1	3	2.61	1.74
Шүүхийн хэвийн ажиллах нөхцлийг бүрдүүлсэн байдал	24	2	3	2.79	1.86
Шүүхийн аюулгүй байдлыг хангасан байдал	22	2	3	2.68	1.79

1.73

Дархан-Уул аймаг дахь анхан шатны шүүхийн тамгын газар

Шүүхийн тамгын газрын нарийвчилсан үнэлгээ	N	Хамгийн бага	Хамгийн их	Дундаж	Үнэлгээ
Ажилтнуудын хариуцлага дэг, журам	31	2	3	2.74	1.83
Ажилтнуудын ажлын мэдлэг, ур чадвар	26	1	3	2.58	1.72
Ажилтнуудын цаг ашиглалт, зохион байгуулалт	24	2	3	2.67	1.78
Шийдвэрийн ил тод, шударга байдал	26	2	3	2.77	1.85
Шүүхийн хэвийн ажиллах нөхцлийг бүрдүүлсэн байдал	25	1	3	2.56	1.71
Шүүхийн аюулгүй байдлыг хангасан байдал	24	1	3	2.75	1.83

1.79

Сэлэнгэ аймаг дахь шүүхийн тамгын газар

Шүүхийн тамгын газрын нарийвчилсан үнэлгээ	N	Хамгийн бага	Хамгийн их	Дундаж	Үнэлгээ
Ажилтнуудын хариуцлага дэг, журам	34	2	3	2.68	1.79
Ажилтнуудын ажлын мэдлэг, ур чадвар	34	2	3	2.68	1.79
Ажилтнуудын цаг ашиглалт, зохион байгуулалт	34	2	3	2.76	1.84
Шийдвэрийн ил тод, шударга байдал	33	2	3	2.79	1.86
Шүүхийн хэвийн ажиллах нөхцлийг бүрдүүлсэн байдал	32	2	3	2.72	1.81
Шүүхийн аюулгүй байдлыг хангасан байдал	31	1	3	2.52	1.68

1.79

Сэлэнгэ аймгийн Мандал сум дахь Сум дундын шүүхийн тамгын газар

Шүүхийн тамгын газрын нарийвчилсан үнэлгээ	N	Хамгийн бага	Хамгийн их	Дундаж	Үнэлгээ
Ажилтнуудын хариуцлага дэг, журам	24	2	3	2.88	1.92
Ажилтнуудын ажлын мэдлэг, ур чадвар	25	2	3	2.92	1.95
Ажилтнуудын цаг ашиглалт, зохион байгуулалт	21	2	3	2.95	1.97
Шийдвэрийн ил тод, шударга байдал	23	2	3	2.91	1.94
Шүүхийн хэвийн ажиллах нөхцлийг бүрдүүлсэн байдал	25	2	3	2.92	1.95
Шүүхийн аюулгүй байдлыг хангасан байдал	24	2	3	2.88	1.92

1.94

Сэлэнгэ аймгийн Сайхан сум дахь сум дундын шүүхийн тамгын газар

Шүүхийн тамгын газрын нарийвчилсан үнэлгээ	N	Хамгийн бага	Хамгийн их	Дундаж	Үнэлгээ
Ажилтнуудын хариуцлага дэг, журам	17	2	3	2.88	1.92
Ажилтнуудын ажлын мэдлэг, ур чадвар	16	2	3	2.75	1.83
Ажилтнуудын цаг ашиглалт, зохион байгуулалт	16	2	3	2.81	1.87
Шийдвэрийн ил тод, шударга байдал	15	2	3	2.8	1.87
Шүүхийн хэвийн ажиллах нөхцлийг бүрдүүлсэн байдал	16	2	3	2.94	1.96
Шүүхийн аюулгүй байдлыг хангасан байдал	17	2	3	2.76	1.84

1.88

Нийслэлийн давж заалдах шатны шүүхийн тамгын газар

Шүүхийн тамгын газрын нарийвчилсан үнэлгээ	N	Хамгийн бага	Хамгийн их	Дундаж	Үнэлгээ
Ажилтнуудын хариуцлага дэг, журам	31	2	3	2.42	1.61
Ажилтнуудын ажлын мэдлэг, ур чадвар	28	1	3	2.29	1.53
Ажилтнуудын цаг ашиглалт, зохион байгуулалт	25	1	3	2.24	1.49
Шийдвэрийн ил тод, шударга байдал	28	1	3	2.43	1.62
Шүүхийн хэвийн ажиллах нөхцлийг бүрдүүлсэн байдал	29	1	3	2.28	1.52
Шүүхийн аюулгүй байдлыг хангасан байдал	29	1	3	2.31	1.54

1.55

Захиргааны хэргийн давж заалдах шатны шүүхийн тамгын газар

Шүүхийн тамгын газрын нарийвчилсан үнэлгээ	N	Хамгийн бага	Хамгийн их	Дундаж	Үнэлгээ
Ажилтнуудын хариуцлага дэг, журам	29	2	3	2.55	1.70
Ажилтнуудын ажлын мэдлэг, ур чадвар	30	1	3	2.3	1.53
Ажилтнуудын цаг ашиглалт, зохион байгуулалт	31	1	3	2.35	1.57
Шийдвэрийн ил тод, шударга байдал	29	1	3	2.38	1.59
Шүүхийн хэвийн ажиллах нөхцлийг бүрдүүлсэн байдал	32	1	3	2.28	1.52
Шүүхийн аюулгүй байдлыг хангасан байдал	29	1	3	2.55	1.70

1.60

Баянзүрх, Сүхбаатар, Чингэлтэй дүүргийн Иргэний хэргийн анхан шатны шүүхийн тамгын газар

Шүүхийн тамгын газрын нарийвчилсан үнэлгээ	N	Хамгийн бага	Хамгийн их	Дундаж	Үнэлгээ
Ажилтнуудын хариуцлага дэг, журам	44	2	3	2.66	1.77
Ажилтнуудын ажлын мэдлэг, ур чадвар	41	2	3	2.49	1.66
Ажилтнуудын цаг ашиглалт, зохион байгуулалт	42	2	3	2.64	1.76
Шийдвэрийн ил тод, шударга байдал	38	2	3	2.68	1.79
Шүүхийн хэвийн ажиллах нөхцлийг бүрдүүлсэн байдал	40	2	3	2.55	1.70
Шүүхийн аюулгүй байдлыг хангасан байдал	40	1	3	2.7	1.80

1.75

Баянгол, Хан-Уул, Сонгинохайрхан дүүргийн иргэний хэргийн анхан шатны шүүхийн тамгын газар

Шүүхийн тамгын газрын нарийвчилсан үнэлгээ	N	Хамгийн бага	Хамгийн их	Дундаж	Үнэлгээ
Ажилтнуудын хариуцлага дэг, журам	35	2	3	2.63	1.75
Ажилтнуудын ажлын мэдлэг, ур чадвар	33	1	3	2.55	1.70
Ажилтнуудын цаг ашиглалт, зохион байгуулалт	33	2	3	2.58	1.72
Шийдвэрийн ил тод, шударга байдал	34	2	3	2.62	1.75
Шүүхийн хэвийн ажиллах нөхцлийг бүрдүүлсэн байдал	35	2	3	2.46	1.64
Шүүхийн аюулгүй байдлыг хангасан байдал	34	1	3	2.68	1.79

1.72

Багануур дүүргийн шүүхийн тамгын газар

Шүүхийн тамгын газрын нарийвчилсан үнэлгээ	N	Хамгийн бага	Хамгийн их	Дундаж	Үнэлгээ
Ажилтнуудын хариуцлага дэг, журам	31	2	3	2.87	1.91
Ажилтнуудын ажлын мэдлэг, ур чадвар	33	2	3	2.64	1.76
Ажилтнуудын цаг ашиглалт, зохион байгуулалт	31	1	3	2.65	1.77
Шийдвэрийн ил тод, шударга байдал	33	1	3	2.76	1.84
Шүүхийн хэвийн ажиллах нөхцлийг бүрдүүлсэн байдал	31	2	3	2.77	1.85
Шүүхийн аюулгүй байдлыг хангасан байдал	32	1	3	2.62	1.75

1.81

Багахангай, Налайх дүүргийн шүүхийн тамгын газар

Шүүхийн тамгын газрын нарийвчилсан үнэлгээ	N	Хамгийн бага	Хамгийн их	Дундаж	Үнэлгээ
Ажилтнуудын хариуцлага дэг, журам	30	1	3	2.57	1.71
Ажилтнуудын ажлын мэдлэг, ур чадвар	29	1	3	2.52	1.68
Ажилтнуудын цаг ашиглалт, зохион байгуулалт	28	2	3	2.61	1.74
Шийдвэрийн ил тод, шударга байдал	27	1	3	2.67	1.78
Шүүхийн хэвийн ажиллах нөхцлийг бүрдүүлсэн байдал	31	2	3	2.77	1.85
Шүүхийн аюулгүй байдлыг хангасан байдал	28	2	3	2.71	1.81

1.76

Баянзүрх, Сүхбаатар, Чингэлтэй дүүргийн Эрүүгийн хэргийн анхан шатны шүүхийн тамгын газар

Шүүхийн тамгын газрын нарийвчилсан үнэлгээ	N	Хамгийн бага	Хамгийн их	Дундаж	Үнэлгээ
Ажилтнуудын хариуцлага дэг, журам	36	2	3	2.81	1.87
Ажилтнуудын ажлын мэдлэг, ур чадвар	38	2	3	2.76	1.84
Ажилтнуудын цаг ашиглалт, зохион байгуулалт	36	1	3	2.67	1.78
Шийдвэрийн ил тод, шударга байдал	37	2	3	2.92	1.95
Шүүхийн хэвийн ажиллах нөхцлийг бүрдүүлсэн байдал	39	2	3	2.74	1.83
Шүүхийн аюулгүй байдлыг хангасан байдал	39	2	3	2.72	1.81

1.85

Баянгол, Хан-Уул, Сонгинохайрхан дүүргийн Эрүүгийн хэргийн анхан шатны шүүхийн тамгын газар

Шүүхийн тамгын газрын нарийвчилсан үнэлгээ	N	Хамгийн бага	Хамгийн их	Дундаж	Үнэлгээ
Ажилтнуудын хариуцлага дэг, журам	48	2	3	2.87	1.91
Ажилтнуудын ажлын мэдлэг, ур чадвар	47	2	3	2.87	1.91
Ажилтнуудын цаг ашиглалт, зохион байгуулалт	47	2	3	2.96	1.97
Шийдвэрийн ил тод, шударга байдал	47	2	3	2.83	1.89
Шүүхийн хэвийн ажиллах нөхцлийг бүрдүүлсэн байдал	47	2	3	2.98	1.99
Шүүхийн аюулгүй байдлыг хангасан байдал	45	1	3	2.62	1.75

1.90

Нийслэл дэх захиргааны хэргийн анхан шатны шүүхийн тамгын газар

Шүүхийн тамгын газрын нарийвчилсан үнэлгээ	N	Хамгийн бага	Хамгийн их	Дундаж	Үнэлгээ
Ажилтнуудын хариуцлага дэг, журам	42	2	3	2.62	1.75
Ажилтнуудын ажлын мэдлэг, ур чадвар	43	2	3	2.44	1.63
Ажилтнуудын цаг ашиглалт, зохион байгуулалт	43	2	3	2.58	1.72
Шийдвэрийн ил тод, шударга байдал	42	1	3	2.62	1.75
Шүүхийн хэвийн ажиллах нөхцлийг бүрдүүлсэн байдал	43	1	3	2.6	1.73
Шүүхийн аюулгүй байдлыг хангасан байдал	43	1	3	2.56	1.71

1.71

Үр дүнг нэгтгэсэн:

Д.Аюуш /социологич-судлаач/

Хянасан:

Ц.Мандах /ШСМСХ-ийн Захирал/